



Evaluation of Rural Tourism Potential for Sustainable Local Development of Kağızman District

Alper Yalçın,* Sevda Yalçın, Kubilay Aras*****

* Kafkas Üniversitesi, Kağızman MYO.

** Kafkas Üniversitesi, Kağızman MYO.

*** Ardahan Üniversitesi, Sosyal Bilimler MYO

E-mail: alperyalcin36@hotmail.com, sevdayalcin3636@gmail.com, kubilayaras@gmail.com

Copyright © 2018 Alper Yalçın, Sevda Yalçın, Kubilay Aras. This is an open access article distributed under the Eurasian Academy of Sciences License, which permits unrestricted use, distribution, and reproduction in any medium, provided the original work is properly cited.

ABSTRACT

The main objective in sustainable local development is to transfer the existing resources to the future by raising the standard of living of the whole ecological system, especially the living human being in the region. In this direction, it is important to develop the regional dynamics as a whole in the economic, ecological, social, political, cultural, physical and governance areas by activating them. One of the potentials in the region is the rural tourism opportunities. In the process of going from local to global, determining the rural tourism potential and making the tourism possibilities available have the great importance for the sustainable development of the region.

This is a study of the history of the Kağızman district, which has been home to tens of thousands of years of historical and cultural traces, dating from the prehistoric period to the end of history, and which has the potential to become a center of attraction its rural tourism possibilities will be handled in all aspects in the name of sustainable local development and the feasibility of tourism activities in terms of domestic and foreign tourists will be tried to be evaluated with in the framework of proper suggestions.

Keywords: Kağızman district, Rural tourism, Sustainable local development.



JEL-Clasification: Q01, R51, L83

Kağızman İlçesinin Sürdürülebilir Yerel Kalkınması İçin Kırsal Turizm Potansiyelinin Değerlendirilmesi¹

ÖZET

Sürdürülebilir yerel kalkınmada temel amaç; o yöredeki yaşayan insan ögesi başta olmak üzere bütün ekolojik sistemin yaşam standardını yükselterek mevcut kaynakları geleceğe aktarabilmektir. Bu doğrultuda yöresel dinamiklerin harekete geçirilerek ekonomik, ekolojik, sosyal, siyasal, kültürel, fiziki ve yönetim alanlarında bir bütün olarak gelişiminin sağlanması önem kazanmaktadır. Yereldeki potansiyellerden biri de kırsal turizm olanaklarıdır. Yerelden küreselmeye giden süreçte kırsal turizm potansiyelinin belirlenerek turizm imkânlarının kullanılabilir hale getirilmesi yörenin sürdürülebilir kalkınması için büyük önem taşımaktadır. Bu çalışmada tarih ve kültür izlerinin on bin yıl ve daha öncesine uzanan, tarih öncesi dönemden tarih sonrası döneme onlarca medeniyete ev sahipliği yapmış ve dolayısıyla bir cazibe merkezi olma potansiyeli taşıyan Kağızman ilçesinin kırsal turizm imkânları sürdürülebilir yerel kalkınması adına bütün yönleriyle ele alınarak yerli ve yabancı turistler açısından turizm faaliyetlerinin yapılabilirliği -uygun öneriler kapsamında- değerlendirilmeye çalışılacaktır.

Anahtar Kelimeler: Kağızman ilçesi, Kırsal turizm, Sürdürülebilir yerel kalkınma.

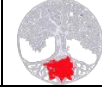
1. GİRİŞ

Kalkınma veya gelişme; kişi başına düşen gelirin arttırılması yanında ekonomik, sosyal ve kültürel yapıların bir bütün olarak değişerek toplumun refahının arttırılmasını içeren çok yönlü bir kavramdır.

Yerel kalkınma ise özünde, ekonomik, sosyal, kültürel ve çevresel boyutları bir araya getiren yereldeki sıradan insanların yaşam kalitesini yükseltmesini, güçlenmesini, desteklemesini ve yerel varlıkların geliştirilmesini, korunmasını amaçlayan çok boyutlu bir kavramdır. 1980'lerde geleneksel sanayilerde ortaya çıkan kriz artan işsizliklere beraberinde çeşitli ekonomik sorunlara yol açmıştır. Bu dönem aynı zamanda hizmet ekonomisinin yaygınlaştığı ve bununla birlikte yerel kalkınma kavramının da önem kazanmaya başladığı bir dönem olmuştur.

Kalkınma ve yerel kalkınma kavramlarıyla birlikte 1980'lerden itibaren "sürdürülebilirlik" kavramı da kullanılmaya başlanmıştır. Çevre korumasıyla ekonomik kalkınma kavramlarının uzun dönemli ve birlikte düşünülmesi esasına dayanan sürdürülebilirlik anlayışı, bu çerçevede

¹ Bu çalışma CES Scientific Group ve Nevşehir Hacı Bektaş Veli Üniversitesi tarafından 16-20 Nisan 2018 tarihleri arasında Ürgüp'te düzenlenen Uluslararası Sosyal Bilimler Konferansı'nda (ICOSS Kapadokya) sözlü sunum olarak sunulmuştur.



ekonomik faaliyetlerin (nüfus kontrolü, teknik değişikliğin teşviki vb.) birçok yönünü ele almaktadır (Yıldırım ve Öner, 2003, s: 6-27). Sürdürülebilirlik, bir şeyin sürekli olmasını ifade etmektedir. Gelişme ise büyümeden farklı olarak, niceliksel bir değişimin, ilerlemenin ve iyileşmenin aynı zamanda niteliksel olmasını da anlatır. Sürdürülebilir gelişme, 1980'li yıllardan başlayarak tüm dünyada, çevre politikalarının belirleyicisi olmakla birlikte, etki alanı çevre ile sınırlı kalmamış, ekonomik ve toplumsal gelişme anlayışlarıyla da bütünleştirilmiştir. Bu bağlamda bir toplum ancak, ekonomik ve toplumsal açıdan gelecek kuşakların da varlıklarını güvence altına alacak biçimde yapılanmışsa varlığını sürdürebilecektir (Mengi ve Algan, 2003, s. 2). Sürdürülebilir kalkınmanın, kavram olarak tartışılmaya ve kullanılmaya başlandığı günden bu yana genellikle kabul edilen ekonomik, çevresel ve sosyal üç boyutu bulunmaktadır. Ekonomik olarak sürdürülebilir bir sistem, mal ve hizmetleri süregelen esaslara dayanarak üretebilmeli; hükümet ve dış borçların yönetilebilirliğini sürdürebilmeli, tarımsal ve endüstriyel üretime zarar veren sektörel dengesizliklerden sakınmalıdır. Çevresel olarak sürdürülebilir bir sistem, kaynak temelini sabit tutmalı, yenilenebilir kaynak sistemlerinin ya da çevresel yatırım fonksiyonlarının istismarından kaçınılmalı ve yenilemeyen kaynaklardan yalnızca yatırımlarla yerine yeterince konulmuş olanları tüketmelidir. Bu süreç, ekonomik kaynak olarak sınıflandırılmayan, biyolojik çeşitlilik, atmosferik denge ve diğer ekosistem işlevlerinin korunmasını da içermelidir. Sosyal olarak sürdürülebilir bir sistem, eşitlik dağılımını; sağlık ve eğitim, cinsiyet eşitliği, politik sorumluluk ile katılımı içeren sosyal hizmetlerin yeterli düzeyde gerçekleştirilmesini sağlamalıdır (Holmberg ve Sandbrook, 1992, s.21). Sürdürülebilir kalkınmayla ekonomi ve çevre arasında bir entegrasyon gözetilirken, bu modelle sağlanacak gelişmede toplumun topyekun gelişmesi ve kalkınması hedeflenmektedir. Uzun dönemde, çevreyi dikkate alan, kaynakların israf edilmeden optimum kullanımını amaçlayan tek kalkınma modeli olarak sürdürülebilir kalkınma görülmektedir. Ekonomik kalkınmanın yeni bir biçimi olan bu modelde, hem doğal kaynakların etkinliği hem de çevresel kalitenin korunması göz önünde bulundurularak ekonomik büyümeyle ekolojik denge birlikte ele alınmaktadır (Yıldırım ve Öner, 2003, s. 6-27).

Sürdürülebilir kalkınma, ekonomik kalkınma ile çevrenin korunması ilkeleri arasında uzlaşmanın sağlanması ile ortaya çıkmaktadır. Böylelikle çevre ve doğal kaynaklar sadece o dönem insanlarına (tüeticilerine) hitap edecek ve en çok yarar sağlayacak şekilde değil, fakat aynı zamanda çevresel kaynakların gelecek nesiller tarafından da kullanabilmelerini garanti altına alacak çağdaş bir mantığa dayanır.

Sürdürülebilir kalkınma kavramı ilk kez Brundtland Raporu olarak da bilinen Ortak Geleceğimiz Raporu'nda ifade bulmuş ve ardından, 1980'lerin sonlarında yaygın kabul görmeye başlamıştır (OECD İlgörürleri). Rio Çevre ve Kalkınma Konferansı'nda (3-14 Haziran 1992) kabul edilen Rio Deklarasyonu'nun dördüncü ilkesi "sürdürülebilir gelişmenin başarılması için, çevre korumanın gelişme veya kalkınma süreçlerinin ayrılmaz bir parçası olarak düşünülmesi" gerektiğine vurgu yapmaktadır. Başka bir ifadeyle çevre duyarlı bir gelişmenin gerekliliğini vurgulamaktadır. Rio Konferansı, genel anlamda, giderek kirlenen, doğal kaynakları hesapsızca tüketilen bir dünyada sürekli artan çevresel bozulmaya ve bu bağlamda çölleşme, ormansızlaşma, canlı türlerindeki azalma, su ve toprak kirliliği, atıklar, asit yağmurları, küresel ısınma, ozon tabakasının aşınması gibi gelişmelere dikkat çekmektedir. Bu nedenle çevre sorunlarının, dünyadaki nüfus patlaması, giderek artan yoksulluk ve işsizlik, sağlıksız kentleşme, silahlanma yarışı, derinleşen uluslararası eşitsizlik gibi sorunlara da yönecek biçimde, yeni ve geniş bir bakış açısı ile ele alınması zorunluluğunu dile getirmektedir (Emrealp, 2005, s. 13).

Sürdürülebilir kalkınmanın dayandığı temel ilkelerden biri de yerellik ilkesidir. Yerellik ilkesi yerel düzeyde çevre de dahil olmak üzere başta ekonomi ve diğer konularda alınacak kararlarda politika üretilebilmesi için; kararların yerel düzeyde alınabilmesini ve uygulamaya



konulabilmesini temel amaç edinir. Dolayısıyla alınacak kararlarda katılımı artırmayı ve yerel sorunların politika oluşturma sürecini belirleyerek, yerel otoritelerce çözümünü hedeflemektedir.

Yerel düzeyde ekonomik kalkınma planlamasının, ulusal gereksinimler de göz önünde bulundurularak yapılabilmesi, var olan bölge anlayışının ve planlama yaklaşımlarının ötesine geçilerek yani yaklaşımlar geliştirilmesini de gerekli kılmaktadır. Ekonomik kalkınmada bölgesel kalkınma kavramlarına yeni açılımlar getirerek, yerel seçenekleri de desteklemesi bir gereklilik olmuştur. Bu adımlarla, yerel ekonomilerin rekabet edebilme ve istihdam yaratma gücünün artırılması, ulusal ekonominin de güçlü olmasına ve küresel ekonomide rekabet edebilir konuma gelmesine neden olacaktır (Gül, 2004, s. 201-219). Kırsal alanın dengeli gelişimi ve kalkınması, ülkenin yaşam koşullarının uzun vadede iyileştirilmesi olarak görülmekle birlikte, nüfus nedeniyle ekonomik, çevresel, sosyal ve kültürel öz saygının da bir gereğidir. (Nina Hanciuc, 2002, s.110)

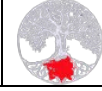
Ülkemiz doğal ve sosyal kaynaklarının ülke coğrafyası üzerindeki dağılımı mutlak anlamda aynılık göstermediğinden, özellikle sürdürülebilir yerel gelişme konusunda yerel politika ve planlamalara daha çok ihtiyaç duyulmaktadır. Rekabetin gittikçe arttığı küreselleşme sürecinde sürdürülebilir yerel kalkınmayı dikkate alan bu tür politikalar, daha da önemli hale gelmektedir. Sürdürülebilir yerel kalkınmada yörenin temel dinamikleri ve doğal rekabet avantajları göz önüne alınarak politikalar oluşturulmalıdır. Artık günümüz Dünya'sında "ulusların karşılaştırmalı üstünlüğü" kavramının yerini "yerel yönetimlerin karşılaştırmalı üstünlüğü" kavramı almıştır (Bilgin, 2009, s. V).

Yerel kalkınma kırsal alanda, sürdürülebilir doğal kaynak kullanımını esas alarak, bir taraftan yöredeki bütün fertlerin gelir düzeyinin ve yaşam kalitesinin yükseltilmesi yoluyla gelişmişlik farklarının azaltılması amacına yönelik, diğer taraftan çevresel ve kültürel değerlerin korunmasını ve geliştirilmesini gözeterek, yerelde farklılaşan sosyal, kültürel ve ekonomik özellikleri, ihtiyaçları, potansiyelleri ve dinamikleri dikkate alarak çok sektörlü yaklaşımla planlanan faaliyetler bütünü olarak kabul edilmektedir.

Yerel kalkınma problemi en karmaşık çağdaş temalardan biridir. Çünkü özünde bir taraftan kırsal alanın ekonomik, çevresel, sosyal ve kültürel açıdan korunmasını öte taraftan da kırsal hayatta modernleşmeyi sağlayabilmeyi ve her iki gereksinimini dengelemeyi gerekli kılmaktadır.

2. Hizmetler Sektörü ve Turizm

Ekonomik faaliyetler tarım (birincil sektör), sanayi (ikincil sektör) ve hizmetler (üçüncül veya artakalan sektör) olmak üzere üç ana sektörden meydana gelir. Uzun yıllar boyunca iktisat teorisinde genellikle ticarete konu olmayan işlemler olarak nitelendirilen hizmetler, iktisat modellerinde 1960'lı yılların başında yer almaya başlamış ve bu döneme kadar teoride hizmetler sektörünün rolü ve önemi üzerinde fazla durulmamıştır. Hizmetler bu bakımdan "artakalan sektör" (residual sector) olarak ifade edilmektedir. Tarım ve sanayi (madencilik ve imalat sektörü) dışındaki bütün faaliyetler hizmet sektörü olarak tanımlanmaktadır. Bu açıdan bakıldığında ulaşım, ticaret, turizm, haberleşme, bankacılık, eğitim, sağlık ve asayiş faaliyetleri hizmetler kategorisi içerisinde değerlendirilir. Günümüzde Dünya Bankası verilerine göre; dünya hizmet üretimi ve ticaretinde gerçekleşen gelişmeler sonucunda özellikle 1965 yılından itibaren hizmetler sektörünün birçok ülkenin Gayri Safi Yurtiçi Hasılasındaki (GSYİH) payı giderek artmakta ve hizmetler çoğu ülkenin GSYİH'sının %50'sini ve daha fazlasını oluşturmaktadır. Ayrıca bu sektör hem gelişmekte olan hem de gelişmiş ülkelerde en çok istihdam sağlayan sektörlerin başında gelmektedir.



Avrupa Birliđi, Roma Antlaşmasının 60. maddesinde hizmetler, "normal olarak bir ücret karşılığı yapılan ve malların, sermayenin ve kişilerin serbest dolaşımı kapsamına girmeyen işler" olarak tanımlanarak hizmetlerin; sınai nitelikteki faaliyetleri, ticari nitelikteki faaliyetleri, zanaat faaliyetlerini ve serbest meslek faaliyetlerini içerdiği ifade edilmiştir (Roma Antlaşması). Philip Kotler ve Gary Armstrong'a göre ise hizmet kavramı; "bir tarafın diğerine sunduđu, temel olarak dokunulamayan ve herhangi bir şeyin sahipliđiyle sonuçlanmayan bir faaliyet ya da faydadır" (Kotler, Armstrong, 2004, 276).

Günümüzde hizmet endüstrilerine, gelişmenin ekonomik lideri olarak bakılmakta, özellikle bu sektörde, ticaret haberleşme, ulaşım, finansman, sağlık hizmetleri, eğitim, kamu hizmetleri, endüstriyel teknik yardım gibi dallar üzerinde durulmaktadır. Gelişmiş ülke ekonomilerinde hizmet sektörlerinin artan önemini gerçekten inkar etmek mümkün değildir. Günümüzde, hizmet endüstrileri bir yandan istihdama, diğer yandan GSMH'ya yaptıkları katkılar yoluyla özellikle gelişmiş ve gelişmekte olan ekonomilerinin hakim bir özelliđi haline gelmiştir.

Hizmetler sektörü içerisinde en önemli kategorilerden birini turizm faaliyetleri oluşturmaktadır. Turizm dünyanın en büyük sektörlerinden birisi olarak kabul edilmekte ve dünya hizmet ticaretinin yaklaşık %30-35'ini oluşturmaktadır.

Turizm; uluslararası ticarete konu olan geleneksel hizmet faaliyetlerinin başında gelmekte, hem gelişmiş hem de az gelişmiş ve gelişmekte olan ülkelerde ekonominin önemli bir alt sektörü konumundadır (Bahar ve Kozak, 2008). Havayolu başta olmak üzere ulaşım imkanlarının çeşitlenmesi, erişimin kolaylaşması, ucuzlaması turizm sektörünün gelişimine olumlu katkıda bulunmuştur. Turizm sektörüne olan talep gelir seviyesi ile doğru orantılıdır. Dünyadaki gelir düzeyi arttıkça sektöre olan talep de artmaktadır. Diğer yandan turizm birçok hizmet sektöründen oluşmaktadır, bu bakımdan birçok ekonomik alanı etkilemektedir. İstihdam yoğun bir sektör olması bakımından kırsal alanlarda önemli istihdam kaynaklarından birisidir.

2.1. Bir Turizm Çeşidi Olarak Kırsal Turizm

Kırsal alandaki yerel kalkınmaya katkı sağlayacak önemli unsurlardan biri olan turizm ve özellikle de kırsal turizm faaliyetleri bir taraftan istihdama öte taraftan da kırsaldaki insanların refah artışına neden olmaktadır. Kırsal turizm gerek yerli gerekse yabancı turistlere geleneksel turizm olarak bilinen deniz, kum ve güneşin dışında bir alternatif sunan turizm çeşididir.

Kırsal alanlarda ortaya çıkan bir turizm çeşidi olarak kırsal turizm çok yönlü ve geniş bir aktivitelere sahiptir. Kırsal turizm, çiftlik turizmi, yeşil turizm veya yayla turizmi olmakla birlikte, doğa faaliyetleri ve özellikle de eko turizm, alışveriş, kayak, bisikletli ve atlı doğa gezileri, rasathane, macera, rafting, bungee jumping, spor, termal turizm, avcılık ve balıkçılık, sanat, tarih ve etnik yapıya endeksli bir turizm çeşididir (Çeken ve diğerleri, 2007: 7). Kırsal turizmin 12 ay yapılabilir olması, diğer turizm türleri ile uyum kolaylığı, rekreasyon faaliyetlerinin doğal çevre ile bütünleşmesi ve kırsal alanlarda yaşayan yerel halk için ekonomik katkılarının olmasından dolayı önemi her geçen gün artan bir turizm türüdür (Kızılaslan ve Ünal, 2014: 46). Özellikle coğrafi bakımdan kırsal alanların yoğunlukta olduğu yerlerde, tarım kuruluşlarının kırsal turizm konusunda teşvik edilmesi kırsal alanların hem tarım hem turizm kaynağı olarak kullanılarak, kırsal bölgelerin ekonomik büyüme ve gelişmesine önemli katkılar sağlanabilecektir. Bunun için turizm plan ve politikalarının belirlenmesinde, kırsal turizmin ekonomik ve sosyal fonksiyonu dikkatli bir şekilde değerlendirilmelidir (Küçük, 2013; Uçar ve diğ., 2010). Kırsal turizmin yerel kalkınmaya katkı sağlayabilmesi için yörenin kırsal turizm potansiyelinin varlığı, bu potansiyelinin kullanılabilirliği, kalifiye iş gücü, barınma ve konaklama için tesisler ve yereldeki halkın bilinç düzeyi gerekli olan asgari unsurlardır.

Kırsal turizmde kültür, tarih ve doğaya ilişkin yerel potansiyellerin yönetilebilmesi için yerel halkın turizme doğrudan dahil edilmesine ve sürdürülebilirliğe ihtiyaç duyulmaktadır.



Sürdürülebilirlik yalnızca çevresel ve ekonomik olanı değil son derece kırılğan olan sosyal ve kültürel olanı da içermektedir (Loulanski ve Loulanski, 2011).

Kırsal turizmin yerel kalkınma üzerinde olumlu etkilerinin başında tarımın azalmasını ikame edebilecek kalkınma deneyimi sunması gelmektedir. (Ashley, 2001). Kent merkezlerine uzak ve az gelişmiş kırsal alanların ekonomik kalkınma için seçenekleri sınırlıdır. Kırsal ekonomilerin canlandırılması için, yerel kaynakların kullanımı ile ilgili alternatiflerin aranması, kırsal bölgeler için kaçınılmaz hale gelmiştir. Gelir ve istihdam yaratmada diğer alternatiflere göre nispeten avantajlı etkileri ile turizm, kırsal yaşamın değerini arttırmak ve imkanı sınırlı olan bu bölgelerdeki gelir dağılımında olumlu değişiklikler meydana getirebilmek için önemli bir seçenektir (Liu, 2006: 878). Kırsal turizm gibi alternatif turizm türleri pek çok kırsal özelliği ve kaynağı harekete geçirerek ziyaretçiyi kırsal alanlara çekmekte, turist sayısı artmakta, kırsal alana dönen katma değer artmakta ve çok sayıda yerel aktör bu artıştan ekonomik fayda sağlamaktadır. Böylece yerel iş kapasitesi gelişmekte ve yerel gelir ve işgücü kapasitesi artmaktadır (Okech ve diğ. 2012).

Kırsal turizm vasıtasıyla ekonominin temel göstergeleri olan istihdam ve gelir artışı yerel imkanlarla sağlanmakta, yöredeki aktif işgücünün dışarıya göçü azalmakta, yerli ve yabancı turistlerin yöreyi ziyaret etmeleri nedeniyle de sosyal ve kültürel etkileşim artmaktadır.

3. Amaç ve Yöntem İle Çalışma Sahası

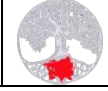
Mevcut bu çalışmada Türkiye'nin doğu vilayetlerinden biri olan Kars iline bağlı Kağızman ilçesinin tarihi ve kültürel mirası ile birlikte kırsal turizmne katkı yapacak ekonomik imkanları tespit edilerek ilçenin sürdürülebilir yerel kalkınması için kırsal turizm potansiyeli değerlendirilmeye çalışılacaktır. Bu kapsamda gerekli olan veriler bilimsel ve akademik çalışmalar öncülüğünde TÜİK veritabanı ile İl Turizm Müdürlüğü yayınları ile sahada yapılan araştırmadan elde edilmiştir.

4. İlçe Coğrafyası, Bitki Örtüsü ve İklimi

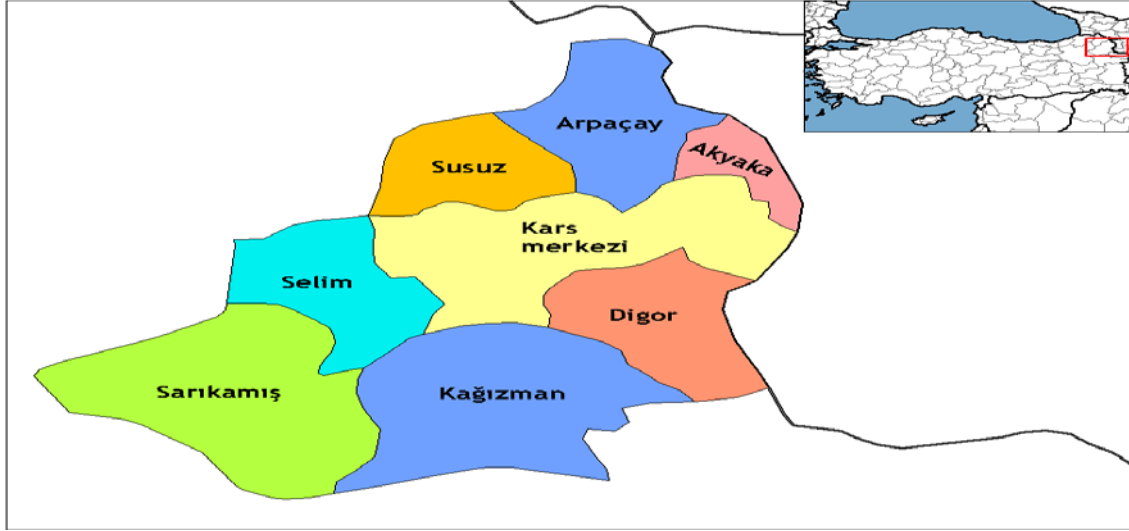
4.1. Konumu, Arazi Yapısı ve Su Kaynakları

Kağızman ilçesi, Türkiye'nin 12 istatistiki bölgesinden biri olan; Kuzeydoğu Anadolu Bölgesi (TRA) sınırları içerisinde yer almaktadır. İlçe Kuzeydoğu Anadolu'nun (TRA) Ağrı Alt Bölgesi'ndeki (TRA2) Kars ilinin sınırları içerisinde bulunmaktadır.

Kars ilinin merkez dahil yedi ilçesinden biri olan Kağızman'ın kuzeyinde Kars ve Selim, doğusunda Digor ve Iğdır'ın Tuzluca İlçesi, batısında Sarıkamış ve güneyinde ise Ağrı Merkez İlçesi yer alır. İlçe merkezi 43°30'39" doğu boylam ve 40°40'44" kuzey enlemi üzerindedir (Erentöz, 1954, s. 1-2).



Şekil 1: Kars ve İlçeleri



İlçe yaklaşık 1.929 km² yüzölçümüne sahip olup il topraklarının %18'ünü kaplamaktadır. Sarıkamış ilçesinden sonra (2.038 km²) alan açısından ilin en büyük ikinci ilçesidir. Nüfus açısından ise ilin en büyük ilçesidir. 2015 yılı ADNK sistemi sonuçlarına göre ilçenin toplam nüfusu 46.031 olup; nüfusun 27.287'si köylerde (%59,3'ü), 18.744'ü ise ilçe merkezinde (%40,7'si) yaşamaktadır.

İlçede 61 köy ve merkeze bağlı 9 mahalle (Şahindere, Kümbet, Toprakkale, Kesiköprü, Zuvar, Yukarı Dere, Aşağı Dere, Haznedar ve Bayam) bulunmaktadır. Kentsel idari alanı belediye sınırları dikkate alındığında 6,80 km², mücavir alan ise 9,92 km² dir. Bu alan ilçenin toplam kırsal ve kentsel alanının yaklaşık % 0,55'ine tekabül etmektedir.

Şekil 2: Mahalle ve Köyler



Kağızman ilçesi Kuzeyden Aladağ (3138 m) ve Yağlıca Dağı (2961 m), güneyden ise Kapu Dağı (3077 m) ve Karakol Dağı (2753 m) tarafından çevrelenmiş olup kabaca batı-doğu doğrultusunda uzanış gösteren ve tabanı doğuya doğru genişleyen Aras Nehri Vadisi'nde yer almıştır (Koday, 2004, s. 191). Aras Nehri tarafından doğu-batı doğrultusunda yaklaşık ikiye ayrılmış olan bölge, kısa mesafelerde 1500 metreyi geçen yükselti farklarından oluşmaktadır. Yükseklik farklılıkları ilçe içinde fazladır. Kağızman'da en alçak kesim Akçay köyü doğusunda yer alan 1080 m yükseklikteki alandır. En yüksek noktası ise Aşık Dede Tepesi olup 3275



m'dir. İki nokta arasında bağlı yükselti farkı ise 2200 metreye ulaşmaktadır (Erentöz, 1954, s. 16-17).

Aras Vadisindeki bir birikinti kesiti üzerinde yerleşmiş durumdaki Kağızman 1.929 km²'lik bir alana sahiptir. Aşağıdaki Tablo-1'de ilçenin toprak varlığı yaklaşık olarak verilmiştir. Tabloya göre ilçe arazisinin büyük bölümü çayır ve meralar 1439 km² (%74,6) ile tarım arazilerinden 278 km² (%14,4) oluşmaktadır.

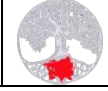
Tablo 1: Arazi Kullanma Kabiliyeti Sınıfları

Kullanım Şekli	Miktarı(Hektar)
Tarım Arazileri	27.854
Kuru T. (Nadaslı)	20.137
Kuru T.(Nadassız)	516
Sulu tarım	3.585
Yetersiz sulu T.	1.690
Bahçe (Kuru)	267
Bahçe (Sulu)	1.659
Çayır-mera	143.936
Çayır arazisi	856
Mera Arazisi	143.080
Orman-Funda	1.892
Fundalık arazisi	1.892
Tarım dışı arazi	761
Yerleşim (Yoğ)	761
Diğer araziler	18.486
TOPLAM	192.929

Kaynak: İl Tarım Müdürlüğü 2008

Not: 100 hektar = 1km²

Kağızman akarsular açısından oldukça zengindir. Bu akarsulardan biri olan Aras Nehri, bölgedeki hâkimiyetini uzun yıllardır sürdürmektedir (Ceylan N. 2007, s. 7). Aras günümüzde dahi etrafında birçok yerleşim yeri barındırmakta olup Doğu Anadolu'da donmadan akan tek nehirdir (Uzun 1991, s. 154). Aras Nehri, Bingöl Dağları'nın Erzurum il sınırları içinde kalan kuzey yamaçlarından doğar. Tekman Yaylası'nın bütün sularını toplayan ırmak, Sakaltutan Dağları'nın doğusundaki havza içerisinde kuzey yönünde akar. Sakaltutan Dağları ile Topçu Dağı arasında kalan, derin ve sarp Mescitli Boğazı'nı geçtikten sonra Pasinler Ovası'na iner. Burada Yukarı Pasin Havzası'nın sularını toplayarak gelen Hasankale (Pasinler) Çayı'nı alır ve kuzeydoğu yönünde akarak il sınırları dışına çıkar (YHGS, 2012, s. 27). Erzurum-Kars platosunun güneyindeki çöküntü alanlarında akarak Ermenistan sınırına ulaşır. Türkiye Azerbaycan, Türkiye-Ermenistan ve Azerbaycan-İran sınırının bir bölümü oluşturduktan sonra Azerbaycan'da Kura Nehri'ne dökülür. 1072 km uzunluğunda, 102 bin km² havza alanına sahip nehir, Kafkaslar'ın en büyük nehirlerinden biridir. Nehrin 548 km'si Türkiye sınırları içerisinde. Aras nehrinin ortalama debisi 58.6 m³/sn'dir (YHGS, 2012, s. 27). Batı kesiminde sarp kayalıklarla çevrili derin vadiler oluşturan nehir, Kağızman yöresinde vadi tabanını genişletir ve zengin topraklı taşkın alanları yaratır. Kayalıkların yanı sıra, kıyı bitki örtüsü, kum ve çakıl adacıkları, dağ bozkırları ve meşelikler başlıca habitatları oluşturur (Biricik, 2012, s. 517). Aras Nehri, balık türleri bakımından oldukça zengindir. Akarsularda yakalanan ve ekonomik önemi bulunan balıkların başında Yayın, Caner, Sazan, Bıyıklı balık, Anadolu alası ve Tatlısu kefalı gelmektedir (YHGS, 2012, s. 49).



Aras Nehri, yaklaşık olarak 2860 yıl önce, Urartu Krallığı'nın çivi yazılı Meher Kapısı Yazıtı'nda "Araza" ismiyle geçmektedir. Nehir, Gürcü kaynaklarında "Rakhsi" Ermeni kaynaklarında ise "Ares'eh" olarak adlandırılmıştır. Eskiçağ'ın dışında Ortaçağ kaynaklarında da Aras Nehrinin bahsi geçmektedir. M.S. 985 yılında coğrafyacı El Mukaddesi nehri "Cennetten çıkan dört ırmaktan biri" olarak tanımlamıştır (Belli, 2013, s. 80).

Aras Nehri Havzası sağladığı uygun iklim ve coğrafi koşullar nedeniyle Kalkolitik Çağ'dan itibaren iskân izleri taşımaktadır. Kars'a 8 km mesafede bulunan Azat Köyü yakınlarındaki Borluk Vadisi'nde bulunan Katran Kazanı, Karataş ve İkisu Arası kayaüstü resimleri ile Kağızman'da bulunan Çamuşlu, Çallı ve Karaboncuk kayaüstü resimleri bu döneme ait iskân izlerini taşımaktadır (Belli, 2007, s. 30-37)

Aras Nehri'nden sonra Kağızman'ın en önemli akarsuyu Kötek Deresi'dir. Bu dere birçok derenin birleşmesiyle oluşmuştur. Kötek Deresi'nin kaynağını, deniz seviyesinden 2850 metre yüksekten doğan "Karanlıkdere" oluşturmaktadır. Bu dere "Akyol" Deresi ile birleştikten sonra Aladağ'ın kuzey yamaçlarından doğan "Kilis" Deresi'nin sularını alıp doğuya doğru devam etmiştir. Kötek Deresi bölge sınırları içinde Aras Irmağına katılan en uzun dere olup uzunluğu 39 km'yi bulmaktadır. (Uzun 1991, s. 154).



İlçede göl olarak dikkate alınacak iki su kaynağı bulunmaktadır. Bunlardan en büyüğü Deniz (Çengilli) Gölü'dür. Göl, Aladağ'ın Kağızman ilçesine bakan yamaçlarında yer alır. Dipten

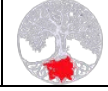


beslenen ve suları tatlı olan göl içerisinde bol miktarda balık bulunur. İlçedeki diğer bir göl ise Turna Gölü'dür. İlçenin Kötek Bucağı'nın kuzeydoğusundaki volkanik alanda yer alan göl yaklaşık iki kilometre karedir. Kıyıları çimenlerle kaplı olan Turna Gölü tepelerden inen kar suları ve dibinde kaynayan pınarla beslenir. Gölde balık yoktur (Global Heritage Fund).

4.2. İlçenin Bitki Örtüsü ve İklimi

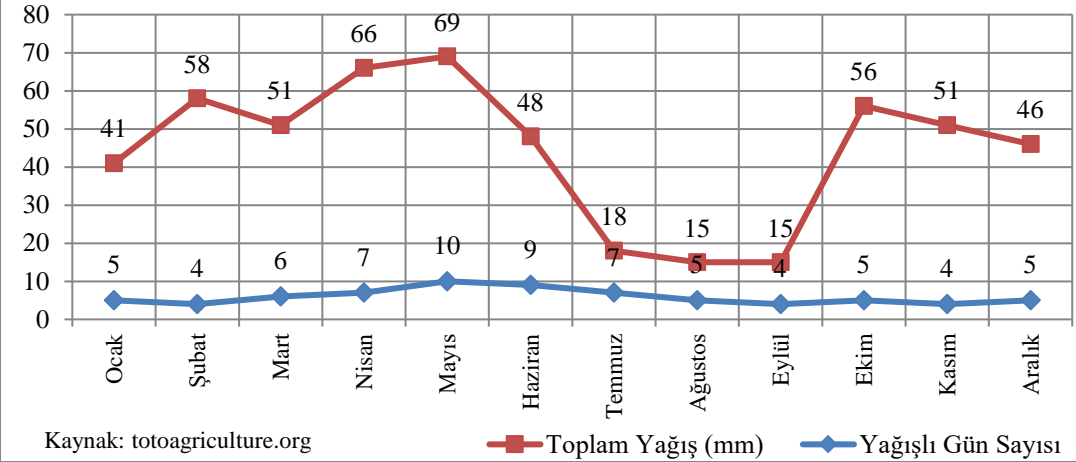
Kağızman'ın alçak kesimleri ağaç yetiştirme sınırı altında kalmış "step sahaları"na dâhil edilmektedir. Daha yüksek alanlar önceden orman ile kaplıyken zaman içinde tahribe uğramıştır. Yüksek plato stepleri sahasını Aras güneyi dağları, Aladağ'ın yüksek kesimlerini ise "Alphin sahaları" olarak ayırmıştır (İnanlık, 1965, s. 28). Aras Nehri'nin oluşturduğu Kağızman-Tuzluca arasında oyukluk alanda çok zayıf otsu bir bitki örtüsü yer almaktadır. Kağızman Bölgesindeki belli başlı bitki örtüsü, sandalya sazı, huşi hakik, çakıl diken, boğa diken, yıllık ölmez otu, kâğıt çiçeği, gelin düğmesi, yapışkan kazayağı, boynuz otu, yer meşesi, köpek dişi, imam kavuğu, dere bağ, kaya çiçeği, hatmi, keten, horoz bibiği, halkavî yapraklı oda çayı, sütleğen, doğu deniz lahanası, alev dudak, sorguç otukılaç gibi bitkilerden oluşmaktadır (Atalay, 1983, s. 173). Bazı bölgelerde lokal ormanlık alanları ile çayır ve meralar, diğer bitki örtüsünü oluşturmaktadır. Yörede sulu ve kuru tarım ile küçükbaş ve büyükbaş hayvan yetiştiriciliği yapılmaktadır. Ayrıca ilçede ekonomik değere sahip olan tarım arazisinde bağcılık ve bahçecilik (özellikle kayısı, elma, erik, armut, ceviz, dut ve kiraz vb. meyveler ile domates, fasulye, arpa, buğday vb) faaliyetleri nedeniyle bitki örtüsü çok çeşitlidir.

İlçede ayrıca "Sarıkamış-Kağızman Yaban Hayatı Geliştirme Sahası" bulunmaktadır. Büyük bölümü Kars ilinde, Kağızman ilçe sınırları içerisinde kalan alan, özellikle nesli azalan türlerimizden Yaban keçisi (*Capra aegagrus*)'nin korunması için, 1981 yılında Av Koruma ve Üretim Sahası olarak ilan edilmiştir. Bu tarihten 25 yıl sonra ise Sarıkamış-Kağızman Yaban Hayatı Geliştirme Sahası adıyla Bakanlar Kurulunun, 2006/10966 sayılı kararı ile tescil edilerek 05.10.2006 tarih ve 26310 sayılı resmi gazetede yayımlanarak yürürlüğe girmiştir. Toplam olarak 19979,34 ha büyüklüğünde olan Sarıkamış-Kağızman Yaban Hayatı Geliştirme Sahasının 19645,4 ha'lık kısmı Kars ili Kağızman ilçesi mülki hudutları içerisinde kalırken 634.6 ha'lık kısmı ise güneyde Ağrı ili Merkez ilçe mülki hudutları içerisine girmektedir. Sarıkamış-Kağızman Yaban Hayatı Geliştirme Sahası'nın idari sorumluluğu, Orman ve Su İşleri Bakanlığı, Doğa Koruma ve Milli Parklar Genel Müdürlüğü'nün 13. Bölge Müdürlüğü'ne bağlı Kars Şube Müdürlüğü'ne aittir. Toplam büyüklüğü, 20.280 ha olan Sarıkamış-Kağızman YHGS sınırları içerisinde bulunan arazilerin büyük bir kısmının mülkiyeti devlete aittir. Alanın % 5,88'ini verimli orman alanları, %23,03'ünü bozuk orman alanları, %69,44'ünü orman toprağı alanları, %1,09'unu taşlık alanlar, %0,03'ünü göl alanı, %0,47'sini ziraat alanları ve % 0,06'sını ise iskan alanları oluşturmaktadır. YHGS içinde toplam 49 familyaya ait 155 adet bitki taksonu saptanmıştır. Bu bitkilerden 4 adeti endemiktir. Saha, Kafkasya Ekolojik Bölgesi/Sıcak Noktasında bulunan ve küresel ölçekte tehlike altındaki birçok yaban hayvanı türünü barındırmaktadır. Küresel ölçekte tehlike altındaki bu türlerin yanı sıra saha, Kafkasya Ekolojik Bölgesi/Sıcak Noktasında bulunan üç adet endemik kuş türünden, Kafkas çıvgını (*Phylloscopus lorenzii*)'ni barındırmaktadır. Ayrıca saha, Kuzeydoğu Anadolu'da, Batı Palearktiğin en büyük gündüz yırtıcı kuş göç yolunun üzerinde bulunmaktadır. Karadeniz ile Hazar Denizi arasında geniş bir koridor olan bu göç yolundan her yıl sonbahar ve ilkbaharda toplam 1 milyon civarında akbaba, kartal, şahin, doğan, çaylak, atmaca ve kerkenez türü göç etmektedir. Alan ve civarında geçmişte yaşamış olan, ancak günümüzde saha ve civarındaki varlıkları şüpheli olan en dikkat çekici türlerin başında Pars ve Yaban koyunu gelmektedir. Alanda bulunan en büyük akarsu olan Aras Nehri, balık türleri bakımından oldukça zengindir (YHGS, 2012).



Kağızman ilçesi karasal bir iklime sahip olmasına rağmen il merkezi ve çevresine göre nispeten sıcaklıklar daha yüksektir. Yöredeki mikro iklim özelliği Iğdır'daki iklime benzemektedir. Yağışlar mevsimine göre yağmur ve kar şeklinde kendini göstermektedir. Meteoroloji verilerine göre yılda yaklaşık 24 gün kar yağışlı geçmektedir. Ekim aylarında başlayan kar yağışları, Nisan'a kadar devam etmektedir. Kar yağışı Ekim, Kasım ve Nisan aylarında az olup Aralık ve Mart dönemlerinde artış göstermektedir. Yağışlar özellikle ilkbahar mevsiminde, ay olarak ise en fazla Mart, Nisan, Mayıs ve Haziran aylarında yoğunlaşmaktadır. Yörede Temmuz-Eylül ayları arasındaki dönemde kuraklık olayı görülmektedir. Yağışlı gün sayısının en fazla olduğu dönem, yağışların da en fazla olduğu aylara denk gelmektedir: Mayıs (10 gün), Haziran (9 gün), Nisan (7 gün) ve Temmuz (7 gün).

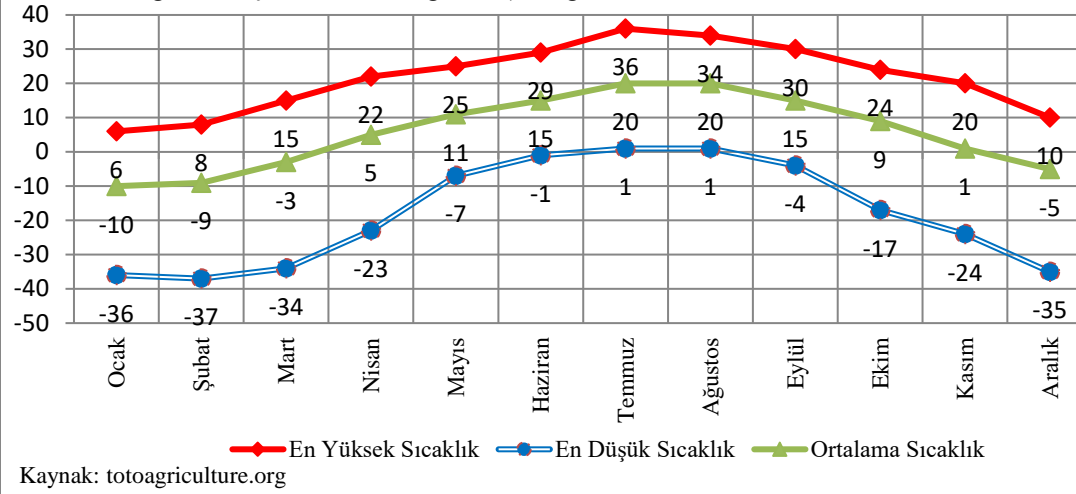
Grafik 1: Kağızman İlçesi Yağış Miktarı (mm) ve Yağışlı Gün Sayısı



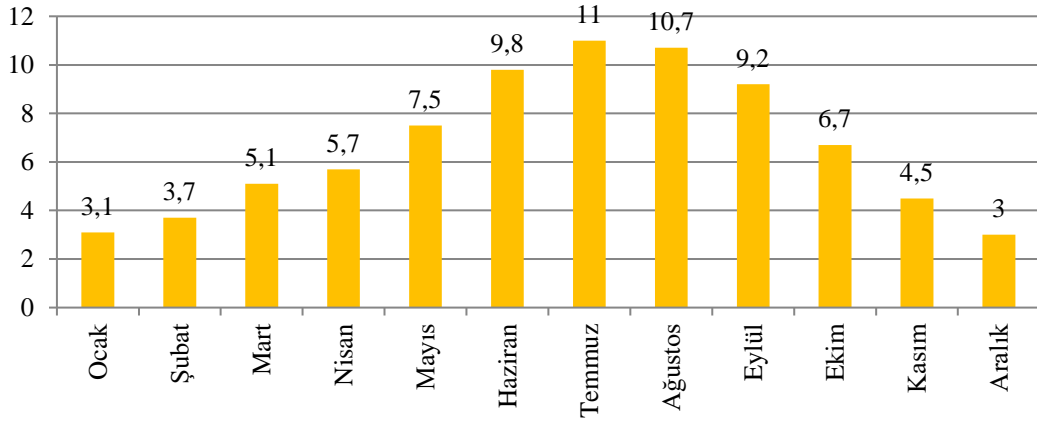
Yörede, yazlar sıcak ve kurak geçer. Aylık ortalama sıcaklık bakımından en yüksek değerler ise genelde Temmuz ve Ağustos aylarında görülmektedir. Yöredeki yaz kuraklığı, Haziran ayı itibarıyla başlayıp Eylül ayına kadar sürmektedir.

İlçede en yüksek sıcaklıklara sırasıyla Temmuz, Ağustos ve Eylül aylarında görülmektedir. En düşük sıcaklıklar ise; Şubat, Ocak ve Aralık aylarında görülmektedir. Kış aylarında sıcaklıklar -37 C° 'ye kadar düşmektedir.

Grafik 2: Kağızman İlçesi Sıcaklık Değerleri (Santigrat derece C°)



İlçede günlük güneşli saat sayısının en fazla olduğu dönem yaz mevsimidir. Ay olarak ise; Temmuz, Ağustos, Haziran ve Eylül'dür.

**Grafik 3:** Kağızman Ortalama Günlük Güneşli Saat Sayısı

Kaynak: <http://www.meteovista.com.tr/>

Kışlar soğuk ve yağışlı olup en düşük sıcaklıklar ise Aralık, Ocak ve Şubat aylarında yaşanmaktadır. Son 10 yıla ait aylık ortalama sıcaklık verilerine göre ortalama sıcaklık değerleri 5,6 °C olan sahada, en yüksek aylık ortalama sıcaklık 18 °C ile Ağustos ayına, en düşük aylık ortalama sıcaklık ise -9 °C ile Ocak ayına aittir. Kış mevsimi boyunca yoğun kar yağışı yaşanan yörede, özellikle geceleri sıcaklığın -32°C'lere kadar düştüğü gözlenmektedir. Yükselti farkı sebebiyle yüksek kesimlerdeki köylerde kar kalınlığı 1,5-2 metreyi aşabilmektedir. Bunun yanı sıra ölçülen en yüksek kar kalınlığı 65 cm ile 2003 yılı Mart ayında tespit edilmiştir. Son 10 yıllık verilere bakıldığında yıllık ortalama yağış miktarı 621 mm civarındadır. Toplam güneşlenme süresi ise yılda ortalama 198 saattir (YHGS, 2012, s. 30).

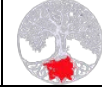
5. İlçenin Tarihi

Tarih öncesi dönemden tarih sonrası döneme onlarca medeniyete ev sahipliği yapmış Kağızman ve çevresi, kültürel ve tarihi miras üzerinde bulunan özel bir coğrafyadır. Bulunduğu coğrafi konumu ve binlerce yıldır salına salına akan Aras Irmağı -ki o ırmak El Mukaddesi'nin tabiriyle "Cennetten çıkan dört ırmaktan biridir"- ile tarihte ev sahipliği yaptığı her kavim, medeniyet ve ülke açısından stratejik bir yer/geçiş bölgesi olmuştur. İlçe tarihte, özellikle Türkistan'dan Doğu Anadolu'ya gelen göç ve akınların Anadolu'ya girmek için kullandıkları yol güzergâhlarından yahut konaklama merkezlerinden biri olmuştur.

5.1. İlçenin Tarih Öncesi Dönemi ve Petroglif Varlığı

Tarih öncesi devirler de dikkate alındığında medeniyet ve kültür izlerinin 10.000 yıl ve daha öncesine uzandığı bir geçmişe sahiptir Kağızman ilçesi. İlçe sahip olduğu kaya üstü resimleri (petroglifler) barındıran eşsiz arkeolojisi, tarihi, kültürel, sosyal yapısı ve fiziki dokusu ile adeta Anadolu'nun en zengin açık hava müzelerinden biridir.

Bilindiği üzere insanlık tarihi hakkında geçmişe ait bilgilerimizin en muteber kaynağı yazıdır. Yazının aktarıldığı objeler ise tarihteki kullanılış sırasına göre: kayalar, kilden yapılmış olan tabletler ve farklı hammaddelerden yapılmış olan kâğıttır. Kâğıt M.S. 610'da uzak doğuda kullanılmış, 8. yüzyılda batıya doğru yolculuğa başlamıştır. Dolayısıyla kâğıt ile yazılan kaynakların tarihi, 1200 yıldan daha ileriye gitmez. Eski medeniyetlerden kalma, pişmiş veya güneşte kurutulmuş kilden yapılmış, üzerinde çivi yazısı ile metin yazılı belgeler olan tabletler, M.Ö. 3000'e kadar gitmektedir. Sümerlere ait buluş olan tabletler, yazının ve tarihin temeli sayılmıştır. Tabletler; tarih, hukuk, tıp, edebiyat, ekonomi ve dinî konuları içermektedir. Ayrıca tabletlerde matematik, astronomi, sihir gibi konular da yer almaktadır. Kaya üstüne çizilen resim ve figürler ile yazılan yazılar, tabletlerin bir önceki aşaması olarak karşımıza çıkmaktadır.



Bilim adamları, çağların başlangıcını yazının bulunmasından başlatmışlardır. Hâlbuki kaya üstüne nakşedilen resim ve figürlerin M.Ö. 14 binlerde başladığını biliyoruz. Pek çok tarih bilimcisi; insanların yaşadığı olayların, yazının bulunması ile kayda alındığını düşünerek tarihî çağları yazının bulunuşu ile başlatmak hatasına düşmüş veya kasıtlı olarak böyle bir yola gitmiştir. Hâlbuki insanoğlu, yaşadığı olayları, petroglifler² vasıtasıyla kayalar üzerine nakşetmiştir. Kaya üzerine çizilen resim, figür ve yazılar incelendiğinde sosyal ve fen bilimlerinin pek çok alanında binlerce yıl geriye gidilebilmektedir (Demir, 2009, s. 5-6).

Anadolu’da en çok kaya üstü resimlere sahip yerleşim yerlerinden biri –belki de en önemlisi- Kağızman ilçesidir. Kağızman kaya üstü resimleri Paleolitik, Mezolitik, Neolitik, Kalkolitik ve ilk Tunç Çağı’na tarihlenmektedir (Dokuyucu, 2012, s. 111). Resimlerin bulunduğu panolarda dağ keçisi, ceylan, geyik, at, deve, köpek, tilki ve kuşlarla birlikte ayrıca tuzak sahneleri de bulunmaktadır. Hayat ağacı ve Türk Tarihi açısından önemli olan runik harflerin varlığı da görülmektedir. Yapılan değerlendirmeler sonucu bu panoların Anadolu’ya ilk gelen Türk boylarına ait olduğu düşünülmektedir (Ceylan, 2008-a, s. 79).

Konuyla ilgili olarak 2012 yılında yapılan başka bir bilimsel çalışmada; Kağızman ilçesindeki petroglifleri ile Alta (Norveç), Ulsan (Güney Kore) ve Gemikaya (Azerbaycan) petrogliflerini çizenlerin, aynı halk veya akraba tayfaları olduğu sonucuna varılmıştır. Araştırmadan elde edilen sonuca göre; Avrasya’nın bir ucundan diğer ucuna zaman zaman göç eden aynı dilli halklar, imzaları olan kaya üstü tasvirlerini gittikleri yerlere taşıdıkları ifade edilmektedir. Buradan hareketle çalışmanın sonucunda; Alta, Gemikaya, Ulsan ve Kars-Kağızman petrogliflerinin yerleştiği arazilerin “Eski Türkler’in yaşam bölgeleri olduğu” dolayısıyla Kore Yarımadası ve Sibirya’dan Doğu Anadolu’ya, Kafkaslar’dan Ural’a, oradan ise İskandinav Yarımadası’na kadar oldukça geniş bir coğrafyada yayılmış, yaşamış, beşer tarihinin manevi hazinesine kendilerine mahsus “açık hava müzesi” şeklinde çok kıymetli miras bıraktıkları sonucuna varılmıştır (İmat, Bababeyli ve diğ. 2012, s. 218). İlçede tespit edilen çok sayıda kaya resimlerinin Orta Asya ile ilgili olduğu belgelenmiştir. Bunlardan en önemlisi hiç şüphesiz Geyiklitepe kaya resimleridir. Geyiklitepe kaya resimlerinde belirlenen Göktürk Yazıtları bu birlikteliği ortaya koymaktadır (Ceylan, N. 2016, s. 415). Kağızman’ın Tunçkaya kaya panolarında da volkanik bazalt taşları üzerinde geyik ve dağ keçisi figürleri dominantlık teşkil eder. Bu panoda Türk Oğuz boylarına ait bir çeşit “damga” tespit edilmiştir (Ceylan, 2008-b, s.303). Bu durum, Doğu Anadolu’nun erken dönem Türk yerleşim merkezlerinden biri olduğunu açık şekilde göstermektedir (İmat, Bababeyli ve diğ. 2012, s. 210).

² Petroglif; kaya/mağara yüzeyi üzerine yontulmuş, çizilmiş veya boyanarak yapılmış arkeolojik resim/yazı.



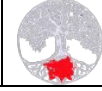
Bu verilerden hareketle Kağızman ve çevresinin “Kadim/Ön/Eski Türkler”in Anadolu’ya gelip yerleştikleri ilk merkezlerden biri olma özelliğini taşıdığını söyleyebilmek mümkündür.

Tablo 1: Kağızman’da Tespit Edilen Arkeolojik Merkezlerin Çağlara Göre Dağılımı

KAĞIZMAN	Paleolitik	Mezolitik	Neolitik	Kalkolitik	Tunç Çağı	Demir Çağı	Orta Çağ
Budakveren Yerleşmesi					•	•	•
Kozlu Kalesi						•	
Kuyumcular Yerleşmesi						•	
Kozlu Sulama Tesisi						•	
Keçivan Kalesi						•	•
Kötek Kalesi						•	•
Çallı Kalesi						•	•
Şaban Kalesi					•		
Sakasen Kalesi					•	•	
Geyiklitepe Panoları						•	
Kızlar Kalesi					•	•	
Camuşlu Kaya Panoları						•	
Camuşlu Höyük						•	
Agca Kalesi							•
Tombultepe	•						
Kurbanağa	•						
Yazılıkaya	•						

Kaynak: Ceylan, 2008-a, s: 92

Alpaslan Ceylan’a ait yukarıdaki tabloyu dikkate aldığımızda; kadim Türk yurdu olan Kağızman ilçesindeki özellikle Tombultepe, Kurbanağa ve Yazılıkaya merkezlerinin Paleolitik (Üst Paleolitik) dönemine ait izler ve kalıntılar taşıdığı görülecektir. Yontma veya Eski Taş Çağı olarak da adlandırılan Paleolitik Çağ günümüzden yaklaşık 2 milyon yıl önce başlamış ve 10.000 yıl önce son bulmuştur. Ancak verilen bu tarihlerin dünya geneli içinde geçerli olduğunu ve yerel olarak değişmeye açık bulunduğunu da belirtmek gerekir. İnsanlık tarihinin % 99’u



gibi çok büyük bir bölümünü kapsayan bu çağ, aynı zamanda ilk insan atalarının ortaya çıkışı ve ilk aletlerin üretimi yoluyla insanlaşma sürecine girişi temsil etmesiyle de söz konusu tarihin gelişimi içinde çok önemli bir yer tutmaktadır. Paleolitik Çağ, karakteristik çizgileri ve kültürleriyle Alt, Orta ve Üst olmak üzere üç evreye ayrılır. Üst Paleolitik Çağın önemli gelişmelerinden biri de insanların entellektüel hayatlarıyla ilgili birtakım sanat eserlerini yapmaya başlamalarıdır. Mağara duvarlarına ve çeşitli objeler üzerine yapılan boyalı resim, gravür, alçak kabartmalar ile heykelcikler, Paleolitik sanatın, Sanat Tarihi içinde oynadığı rolü ortaya koyar (Anadolu Medeniyetleri Müzesi). Dolayısıyla Kağızman ilçesinde tespit edilen bu üç merkezden hareketle, ilçenin bilinen en erken tarihinin on bin yıl ve daha öncesine uzandığını ifade edebiliriz.

Taşıdığı tarihsel öneminin yanı sıra, ilçeye kattığı kültürel zenginlik açısından da önemli bir işleve sahip olan –şimdiye kadar tespit edilebilenler açısından– kaya üstü resimlerin (petroglifler) daha nice araştırmalara konu olarak yeni keşiflerle insanlık mirasına katacağı yeni bilgilerle yeni kapıların aralanmasına sebep olacaktır.

5.2. Yazılı Tarih ve Sonrası Dönem

Kağızman ilçesi yazılı tarih sonrası dönemde de Türk Yurdu olmaya devam etmiştir. (Hititler-Hurriler-Mitanniler, Urartular, Medler-Persler, İskitler/Sakalar, Arsaklılar, Kamsarakanlılar, Bağratlılar, Oğuzlar, Selçuklular-Karakoyunlular-Akkoyunlular, Osmanlılar) ev sahipliği yapmış Kağızman ve çevresi, kültürel ve tarihi bir miras üzerinde bulunan özel bir coğrafyadır. Anadolu'nun adı eski çağlardan X. asra kadar "Asia Mineure" (Küçük Asya) olarak anılmıştır. Bizans imparatorlarından Herakleios (610-641) Anadolu'nun geçmişten süregelen ordu ve idare düzenini kökten değiştirerek Anadolu'yu kolordu anlamına gelen 4 askeri bölgeye yani "thema" ya ayırdı. Themaların sayısı daha sonra 14, Türkler'in Anadolu'yu fethetmelerinden önce ise 21'e yükseldi. Kağızman ise, merkezi de Ani olan Ani Themasının içerisinde yer almıştı. Ani themasının sınırları: Vanand-Bagratlılarının doğusundaki ağabeyi sayılan Anı-Bagratlılar'ı (961-1043), bütün Arpaçayı (eski: Akhuryan) boyları ile Hurasdan da denilen "Zengi Çayı" (Dede Korkut Kitâbındaki "Kara-Su") sağında kalan yerleri ve Kars-Aladağı (3135m.) güneyindeki "Kağızman Demir-Kapısı" denilen geçitten aşağıdaki Kağızman-Deresi (eski: Arşarunik) ve Ağrıdağı-Aras arasında bulunan "Sürmeli-Çukuru" (Kulp/Tuzluca, Iğdır ve Aralık ilçeleri kesimi) bölgelerini, Arakas/Elegez Dağı doğusundaki Araban ile "Nik Deresi" (öteden beri aynı anlamdaki Türkçe adıyla: "Gözel-Dere") kesimlerini içine alan bölgeydi (Çay ve Ostrogorsyky'dan aktaran Kaya, 2012, s. 22).

Tuğrul Bey döneminde Türk akıncıları Anadolu kapılarına kadar dayanmıştı. Türk birliklerinin buralara kadar gelmesinde, evvelden -VII. yy. başlarında- Aras kıyılarına gelmiş olan Hazar Türklerinin de payı vardır. Hatta ilçeye "Kağızman" adı, İslâmiyet'ten evvel Aras nehri kıyılarına gelen Hazarların Kalıs/Kalız boyuna istinaden verildiği bilinmektedir (Kaya, 2012, s. 22). Kağızman'ın ismi ile ilgili olarak Fahrettin Kırzıoğlu şu tespitlerde bulunur: Avarlar'ın baskısı ile Urallar doğusundan göçen Sabır/Suvar Türkleri 460'ta Dağıstan'a varınca yayıldılar. Arkalarından Hun diye de anılan Ağaçeriler 465'te, Sarıgurlar 468'de Kafkaslar'ı aşarak Aşağı Kür boylarına yerleştiler ve Sasanlılarla savaşıp onları yendiler. Anılan Sabır/Saberler ile birlikte gelen ve bir Hazar boyu olan Kalıslar'ın yerleşmesi yüzünden Kars güneyinde Aras boyundaki dereye "Kalısvan" (Kalıs Yurdu) ve (L sesinin Ğ'ya dönüşmesinden de) sonradan Kağızman denilmiştir (Kırzıoğlu, 1995).

On birinci yüzyıldan itibaren Türk hâkimiyetine giren Kağızman'a; 1064 yılından itibaren Selçuklu Türkleri hâkim oldu. Kağızman ve çevresinin Selçuklu Türklerinden önce Oğuz Türklerinin de yerleşim yeri olduğuna dair kuvvetli delillere Dede Korkut Oğuznameleri'nde de şahit olmaktayız. Oğuzların yaşamına ışık tutan on iki destansı halk hikâyesinin düzücüsü



ve anlatıcısı Dede Korkut adına yüzlerce bilim adamı birçok araştırma gerçekleştirmiştir. Hikâyelerinde geçen yer adlarının tespiti sonucu Dede Korkut'un da mensup olduğu Oğuz Taifesi'nin Horasan'dan ayrılıp Bayındır-Han önderliğinde Kars-Anı bölgesine geldiği, Kars-Kağızman Ağcakalesi'ni "Yaylağ", Iğdır-Sürmeli Karakalesi'ni "Kışlağ" seçtikleri belirtilmektedir (Küçük, 2016, s. 20). Eski-Oğuzların Yaylağı olan, çadır üslubunda dikilen Kağızman-Ağcakale köyündeki Kale-Karargahı ve Oğuz beylerinin çevredeki köylere verdiği adlar günümüze kadar ulaşmıştır (Aliyeva, 2012, s. 488).

Bu yöre 1206-1225'de Ani Ortodoks Atabeylerine, 1231-1356 yılına kadar Ani'ye bağlı olarak kaldı. Bölgeye 1374 yılında Karakoyunlular, 1386 yılında Timur, 1405'de yine Karakoyunlular, 1468'de Akkoyunlular hâkim oldu (Yüksel, 2007).

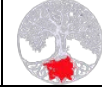
Osmanlı Devleti'nin hâkimiyeti altına geçmeden önce Kağızman, 1501 yılında Tebriz merkezli kurulan Safevî Devleti hudutları içinde yer almaktaydı. Kars ve çevresi sağlam kalelerin ve coğrafi konumları tehlike unsuru yaratması hasebiyle Safevîlerce sürekli yağma ve tahribatlara uğramış bir bölgedir (Kılıç, 1999).

16. asrın başından itibaren Osmanlı Devleti sınırlarına dahil olan ilçe zaman zaman bu statüsünü kaybetmiş olsa da, 1579'dan itibaren artık kesin olarak Osmanlı'nın bir parçası haline gelmiştir. Kağızman ilçesinin de dahil olduğu Kars ve çevresi; 93 Harbi olarak da bilinen 1877-1878 Osmanlı-Rus Savaşları (Kırım Savaşı) esnasında 5 Mayıs 1877 tarihinde Rus işgaline uğramış ve yaklaşık 40 yıllık süre içerisinde Rus işgalinde kalmıştır. Kazım Karabekir Paşa komutasındaki Türk ordusunun bu topraklarda verdiği mücadele ile Kağızman, Kars ve çevresi tekrar kazanılmıştır. Akabinde 3 Aralık 1920'de imzalanan Gümrü Antlaşması ile Kağızman ilçesinin de bulunduğu Kars ve Ardahan illeri Cumhuriyet idaresine dahil edilmiştir.

5.3. İlçenin Arkeolojik ve Kültürel Mirası

Kağızman ilçesi tespit edilenler itibariyle kırsal turizme katkı yapacak arkeolojik tarihi ve kültürel miras açısından son derece zengin bir coğrafyadır. İlçe genelinde bulunan ve envanter çalışmaları İl Kültür ve Turizm Müdürlüğü tarafından tescili tamamlanmış olan dokuz adet kültür varlığı bulunmaktadır. Bunun yanında tespiti ve tescile ihtiyaç duyan onlarca potansiyeli de içinde barındırmaktadır. Her biri birer turizm kaynağı olan zengin kültürel mirasın en önemlileri hakkında kısa kısa bilgiler verilme yoluna gidilmiştir. Aşağıda verilen eserlerin dışında ilçede; Kurgan Mezarlar, Paslı Köyü Tüneli, Budakveren Yerleşmesi, Kozlu Kaleleri, Kuyumcular Yerleşmesi, Kozlu Köyü Sulama Göletleri, Çallı (Har) Kalesi, Şaban Kalesi, Sakasen Kalesi, Geyikli Tepe Kaya Panoları, Kızlar Kalesi, Camuşlu Höyük, Ağca Kalesi, Tombultepe Kurbanaga Mağarası, Yağlıca Kalesi, Günindi Kalesi, Örmeli Kalesi, Çiçekli Kaya Panoları, Tunçkaya Kaya Panoları, Taşlıharabe Kalesi, Taşlıköy Yerleşmesi ve Mezarlık Alanı, Taşbilek Kalesi ve Karaboncuk Çeşmebaşı Kaya Panosu gibi daha nice keşfedilmeyi bekleyen ilçeye değer ve zenginlik katacak, turizme kaynak teşkil edecek ekonomik potansiyelleri bulunmaktadır³.

³ Buradaki kültür varlıkları ile ilgili bilgiler: 1-Nezahat CEYLAN'ın 2007 yılında yapmış olduğu "Kağızman'da Tarihi ve Arkeolojik Araştırmalar" isimli yayınlanmamış Yüksek Lisans Tezi, 2-Alpaslan CEYLAN'ın 2008 yılında Güneş Vakfı tarafından yayımlanan Doğu Anadolu Araştırmaları (Erzurum-Erzincan-Kars-Iğdır) başlıklı kitabı ve 3-Kars İl Kültür ve Turizm Müdürlüğü'nün ve Kars Valiliği'nin 2009 yılında yayımlanmış oldukları "Kars İli Kültür Envanteri" isimli kitaptaki bilgiler dikkate alınarak hazırlanmıştır.

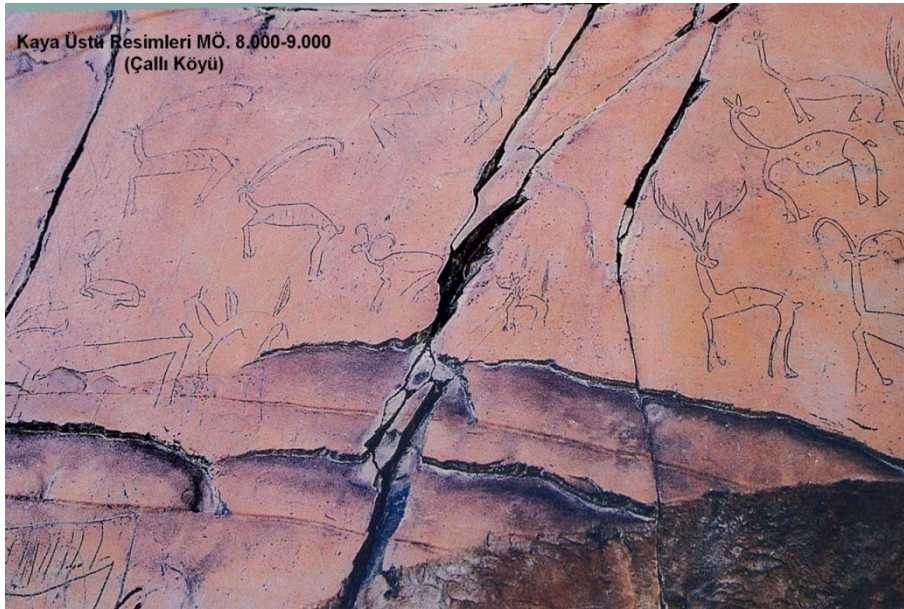


5.3.1. Camuşlu Kaya Resimleri

Kağızman İlçesi Kötek Belediyesi Camuşlu Köyü Yazılıkaya resimleri Camuşlu Köyü civarlarında Aladağ'ın doğu yamaçlarında bulunmaktadır. Üst Paleolitik çağlardan kalmıştır. Mimari çağının M.Ö.13.000'li yıllar olduğu tahmin edilmektedir. Kaya resimlerinin ve arazinin incelenmesinde mevcut alanın büyük bir mağara olduğu, zaman aşımından dolayı mağaranın kuzey duvarının çökerek resimlerin güneydoğu duvarında açığa çıktığı anlaşılmıştır. Volkanik katmanların oluşturduğu kayalar andezit bir yapıya sahip olup yüzey önce düzleştirilerek perdahlanmış ve kazıma boyama tekniği ile geyik figürleri bir av sahnesinde girift olarak gösterilmiştir. Kaya yüzeyindeki geyikler arasında az olmakla beraber serpiştirilen insan figürleri kollarını açmış vaziyette yine çizgisel teknikte yüz ve göğüs cepheden, ayaklar ise profilden tasvir edilerek ikinci plana itilmiştir.

5.3.2. Çallı Köyü Resimleri

Kağızman ilçesinin 9 km güneyinde Çallı Köyü sınırları içerisinde tespit edilen kaya resimlerinin çanak-çömleksiz Neolitik çağın başlangıcında M.Ö. 8000-9000 yıllarında yapıldığı düşünülmektedir. Aras Nehri'nin aktığı vadinin çok yakınında, vadiye hakim bir noktada bulunan kaya resimleri iki panodan oluşmaktadır. Birinci pano yaklaşık 240x50 cm büyüklüğündedir. Andezit bir kaya üzerine çizgi tekniğinde 20 hayvan resmi yapılmış, bu grubun çevresine de ayrıca 6 adet hayvan resmi daha yapılmıştır. Böylece birinci pano 320x130 cm'lik bir büyüklüğe ulaşmıştır. İkinci pano birinci panonun 13-14 metre batısında yer almakta ve 80x60 cm'lik bir alanı kapsamaktadır. Pano üzerine işlenen hayvan resimleri çizgi tekniğinde yapılmıştır. Her iki panoda da av sahneleri işlenmiş olup bu sahnelerden av hayvanlarının tuzak kurularak köpeklerin yardımı ile nasıl avlanıldığı ve avlanan bu hayvanların türleri hakkında ayrıntılı bilgi edinilmektedir.



5.3.3. Çengilli Kilisesi

Kilise Kağızman ilçesinde bulunan Çengilli Köyü içerisinde yer almaktadır. Aladağ'ın güneyinde-Aras Nehri'nin kuzeyinde, yaklaşık 1900 m. rakımda bulunan Çengilli Köyü, Kağızman'a yaklaşık 39 km. kadar güneybatıda bulunmaktadır. Kilisenin Mimari çağının 10. yüzyıl olduğu tahmin



edilmektedir. IX. ve X. yüzyıllar arası Kafkasya'da kurulmuş olan Gürcü krallığı Bagrathlı Hanedanlığı tarafından yapıldığı tahmin edilmektedir. Günümüze kadar nispeten korunarak gelen yöresel kiliselerdendir. İçten içe 20x15 metre uzunluğunda, 25 metre yüksekliğinde, 9 metre çapında bir kasnakla yükselen kubbesi külah biçimindeki bir çadırı andırmaktadır. Çengilli Kilisesi, siyah renkli, oldukça düzgün ve kaliteli kesme taş malzeme ile inşa edilmiştir.05467821531



5.3.4. Eski Kilise (Merkez Camii)

İlçe merkezinde bulunan bazilikal planlı Yeni Camii binası M.S. 10. yy.'da yapılan kiliselerden birisidir. Dış cephe duvarları düzgün kesme tuf taşından yapılan binanın esas giriş kapısı kuzey cephesinde olup Camiye çevrildikten sonra yeni giriş kapısı batı cephesinden açılmıştır. Binanın kuzey ve güney cephesinde üzerleri kemer tonozlu 5'er adet pencere mevcuttur. Pencere üzerleri siyah tuf taşından yarım tonozlu kartuşla süslenmiştir. İç mekanda 6 adet fil ayağı sütun orijinal haliyle korunmuş olup camiye çevrildikten sonra bir mihrapla minber eklenmiştir.

5.3.5. Köroğlu (Morpet) Kalesi

Kağızman ilçesinin Kötek Köyü'ne yaklaşık 1 km mesafede Kars-Kağızman karayolu üzerinde yer alan Köroğlu Kalesi'nin Ortaçağ'da 10-11. yy.'da yol kontrolünde kullanılmak üzere yapıldığı tahmin edilmektedir. Daha çok 16. yy. da kullanılmış küçük bir kaledir.

5.3.6. Keçivan Kalesi

Halk arasında Geçivan, Geçvan adlarıyla da anılan Keçivan Kalesi, Kağızman'ın 34 km. kuzeybatısında, Aladağlar'ın eteklerinde, Aras Nehri'nin kuzeyindeki Tunçkaya Köyü'nde bulunmaktadır. Mimari çağı 12. yy. aittir. Tunçkaya Köyü'ndeki kale, Orta Çağ'ın önemli bir kalesi konumundadır. Bölgede bulunan Karakale ile aynı özelliklere sahip olan Keçivan kalesi tipik bir Selçuklu eseridir. Genel görünümü ile fazla tahrip olduğu anlaşılan dış kale giriş kapısının her iki kenarında yarım daireyi iki büyük kule dışarıya taşkın bir şekilde sarp kayalıklar üzerinde güney istikamette bir uzantı gösterir. Arazinin konumuna uygun olarak inşa edilen ve yükseklikleri 6 metreyi aşan surlarla paralel uzanan destekleme kulelerine her 50



metre aralıklarla rastlamak mümkündür. Yazılı kaynaklarda Osmanlı İmparatorluğu döneminde yeniden onarım gördüğü anlaşılan kalenin içerisinde kare planlı birde camii mevcut olup fazlaca tahrip olduğundan günümüzde kullanılmamaktadır. Kalenin güney ucunda bir kilise bulunmaktadır. Ayrıca bir adet de hamam kalıntısına rastlanılmıştır.



5.3.7. Purut Deresi Mağara Yerleşmesi ve Peribacaları

İlçenin şimdiki adı Çukurayva olan köyün sınırları içerisinde volkanik bir arazi üzerinde sarp kayalıklardan oluşan alanda üç adet büyük mağara yer almaktadır. Mimari çağının M.S. 12. yy. olduğu tahmin edilmektedir. Mağaralar, Purut Deresi olarak bilinen vadinin doğu yamacında yaklaşık 100 metre yükseklikte kademeli olarak aşağıdan yukarıya doğru birbirinden farklı yerlerde doğal oluşumla şekillenmiş ancak mağara girişlerine tonoz örtülü bölümler eklenmiştir.





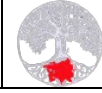
5.3.8. Tarihi Kağızman Evleri

İlçenin kültürel mirasını zenginleştiren bir diğer unsur da “Tarihi Kağızman Evleri”dir. Bu evlerden bazılarının bilinen kayıtları 1877’lere kadar uzanmaktadır. Dolayısıyla bilinen kayıtlar itibariyle yaklaşık 150 yıllık geçmişe sahip tarihi evlerdir.



Günümüzde ilçenin özellikle Ali Ataman Caddesi olarak bilinen bölgesinde ağırlıklı olarak bulunan, ilçeye değer katan ve her biri günümüz itibariyle atıl durumda olmasına rağmen (bir kısmı konut olarak kullanılmaktadır) birer turizm potansiyeli içeren bu yapılar amacına uygun restore edilip turizm amacıyla kullanılabilirse ilçenin ekonomisine değer katacak olan kıymetlerdir.





5.3.9. Sulama Kanalları

İlçeye zenginlik katan bir diğer özellik de yöreyi baştanbaşa inci kolye gibi saran sulama kanallarıdır -yerel dil ile Ark (Hark)'larıdır-. Dağlardan akan kar ve yağmur suları ilçedeki bağ ve bahçelerin sulanmasında kullanılmaktadır. Ancak şehrin can damarları konumunda olan bu kanallar da hak ettiği değerden çok uzaktadırlar. Kanallar faal oldukları bahar ve yaz mevsiminde dağlardan akan kar sularını ilçede bulunan meyvecilik ve sebzeçiliğin yapıldığı bağ ve bahçelere taşımaktadırlar. Bu kanallar, gerek görüntüsü ve gerekse su sesiyle şehrin estetiğine zenginlik katmaktadırlar.

6. İlçe Ekonomisi ve Mukayeseli Üstünlükleri

Kağızman ekonomisi tarım (özellikle meyve ve sebze üretimi ile arıcılık), hayvancılık ve ticarete dayanmaktadır. Kağızman'da ticari faaliyetleri genellikle küçük esnaf ve sanatkârlar oluşturmaktadır.

İlçenin ekonomisini olumsuz yönde etkileyen faktörler arasında; önemli tüketim merkezlerine uzak olması, işlek karayolu güzergâhında bulunmaması, şehirleşmenin yavaş olması gibi nedenleri sıralayabiliriz.

İlçe ekonomisi ağırlıklı olarak tarım ve hayvancılığa dayalı olduğundan ticarete konu olan ürünlerin başında canlı hayvan, hayvansal ürünler ve bitkisel ürünler gelmektedir. İlçede gelişme potansiyeli taşıyan bir diğer sektör tarihi ve kültürel varlıkları nedeniyle turizm sektörüdür.

2003 yılında DPT tarafından gerçekleştirilen “İlçelerin Sosyo-Ekonomik Gelişmişlik Sıralaması” araştırması sonuçlarına göre Kağızman Türkiye’de toplam 872 ilçe içerisinde 716. sırada ve gelişmişlik grubu açısından ise 5. grupta4 yer almaktadır.

2003 yılında DPT’nin ilgili araştırmasına göre ilçenin, 15 farklı sosyo-ekonomik kritere göre durumunu aşağıdaki tabloda görmek mümkündür (Tablo 16).

Tablo 3: Kağızman İlçesinin Sosyo-Ekonomik Göstergeleri (2003)

Kriterler	Değer/Sıra	872 İlçe İçindeki Sırası
Nüfus	48.908	283
Şehirleşme Oranı (%)	44,34	385
Nüfus Artış Hızı (%)	-0,45	520
Nüfus Yoğunluğu	27	663
Nüfus Bağımlılık Oranı (%)	81,65	106
Ortalama Hane halkı Büyüklüğü	6,65	133
Tarım Sektöründe Çalışanlar Oranı (%)	67,5	571
Sanayi Sektöründe Çalışanlar Oranı (%)	1,31	762
Hizmetler Sektöründe Çalışanlar Oranı (%)	31,18	193
İşsizlik Oranı (%)	6,49	317
Okur Yazar Oranı (%)	76,09	742
Bebek Ölüm Oranı (%)	55,37	130
Fert Başına Genel Bütçe Geliri (Bin TL)	17 154	646
Vergi Gelirlerinin Ülke İçindeki Payı (%)	0,0046	466
Tarımsal Üretimin Ülke İçindeki Payı (%)	0,05635	440

Kaynak:<http://www.dpt.gov.tr/DocObjects/Download/8142/ilce.pdf>

⁴ Devlet Planlama Teşkilatı tarafından yayınlanan İlçelerin Sosyo-Ekonomik gelişmişlik sıralamasında 6 grup bulunmaktadır. 1. grupta yer alan ilçeler en iyi gelişmişliğe sahip ilçe sayılır ve gelişmişliklerine göre 6 grup halinde sınıflandırılır.



İlçenin tarımsal üretimde ülke payı açısından merkez ilçeden sonra en yüksek tarımsal üretim payına sahip ilçedir. Tarımsal üretimde ülke payına göre 872 ilçe arasında 440. sırada yer almaktadır.

6.1. Tarım

Kağızman, Aras Nehri yatağında, verimli topraklara ve ılıman iklime sahip, yüksek dağlar arasında, tarım yapmaya elverişli bir ilçedir. Halkın geçim kaynağı çoğunlukla hayvancılık ve meyveciliğe dayanmaktadır.

6.1.1. Hayvancılık

Kağızman ilçesinde hayvancılık, özellikle sanayinin yetersiz kalması, arazilerin ve bitki örtüsünün elverişli olması gibi nedenlerden dolayı yapılan bir diğer ekonomik faaliyettir. Hayvancılık, geleneksel mera hayvancılığı ile genellikle küçük aile işletmeciliği şeklinde ve aile ihtiyaçlarını karşılamak amacıyla yapılmaktadır. Yöredeki toplam büyükbaş hayvan sayısı mevcudu (yetişkin ve genç, yavru toplamı): 2000 yılında 28.190, 2005 yılında 45.205, 2010 yılında 31.096 ve 2015 yılında 37.111'dir. Toplam küçükbaş hayvan sayısı mevcudu (yetişkin ve genç, yavru toplamı): 2000 yılında 102.920, 2005 yılında 154.750, 2010 yılında 46.390 ve 2015 yılında 218.683'tür. Hayvancılığın diğer bir konusu ise kümes hayvancılığıdır. Kağızman ilçesinde kümes hayvancılığının en önemli unsuru; yumurta tavuğu, kaz, hindi ve ördek olarak karşımıza çıkmaktadır. 2015 yılı itibariyle 20.000 tavuk ve 15.000 kaz popülasyonu bulunmaktadır.

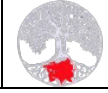
6.1.2. Arıcılık

Arıcılık, ekonomik yapısı, kırsal kalkınmaya katkısı ve teknik özellikleri bakımından yaygın bir tarımsal faaliyettir. Kağızman'daki ekonomik üretim anlamında önemli potansiyellerden biri de arıcılık faaliyetleridir. Saf Kafkas ırkı arılarıyla, sadece Kağızman'da yetişen Tütüye Çiçeği ile çok çeşitli çiçek ve kekiklerden elde edilen, dünyaca tanınan Kağızman balı, polen ve arı sütü çok değerlidir.

Çiçek türleri ve pişkinlik derecesinin fazla oluşu nedeniyle su oranı yok denecek düzeyde olan ve donmayan Kağızman Dere Balı Osmanlı padişahlarının ve Rus çarlarının sofralarında yerini almış bir bal olarak tanınmaktadır. Kafkas Arı ırkının bulunduğu Kağızman ilçesinde 300-350 civarında aile geçimini arıcılık yaparak sağlamaktadır. 2015 yılı itibariyle ilçe genelinde yaklaşık 41.000 kovandan 700 ton bal üretimi gerçekleştirilmiştir. Kağızman gerek bölgesinde gerekse Türkiye'de önemli bir arıcılık merkezi durumundadır.

6.1.3. Meyve ve Sebze Üretimi

İlçede meyvecilik yüz yıllardan beri geleneksel olarak yapılmaktadır. Kağızman ilçesi meyve bahçeleri ile ünlüdür. Yörede genellikle yetiştirilen meyveler kayısı, elma, ceviz, armut, dut ve kirazdır. Yetiştirilen meyvelerin başında kayısı gelmektedir. Yörenin kendine has arpa ve buğday çeşitleri de vardır. Sebze olarak ise taze fasulye, karpuz, kavun ve domates yetiştirilmektedir.



Kağızman ilçesindeki yıllar itibariyle meyve üretimini gösteren aşağıdaki tabloda ilçede en önemli iki meyvenin kayısı ve elma olduğu görülmektedir.

Tablo 2: Kağızman İlçesi Meyve Üretimi (2015 Yılı)

Ürün adı	Toplu meyveliklerin alanı (dekar)	Üretim (ton)	Ağaç başına ortalama verim(kg)	Meyve veren yaşta ağaç sayısı	Meyve vermeyen yaşta ağaç sayısı	Toplam ağaç sayısı
Elma (Golden)	230	16	59	271	743	1.014
Elma (Starking)	66	91	65	1.400	297	1.697
Elma (Diğer)	627	436	48	9.000	1.347	10.347
Kayısı	6.200	6.724	75	89.580	20.165	109.745
Ceviz	650	59	51	1.150	6.555	7.705

Temel geçim kaynaklarından biri yörede üretilen kayısıdır. Kağızman ilçesinde kayısı, yetiştirilen meyvelerin toplam üretimi içerisinde çok önemli bir yere sahiptir. Kağızman ilçesinde çok farklı kayısı çeşidi bulunmasına rağmen özellikle sofralık tür olan “Şalak (Aprikoz)” çoğunlukla yetiştirilir.

Bu bölgede yetişen kayısı çeşidinin albenisi yüksektir ve insan sağlığı açısından önemli olan mineral maddeler, vitaminler, yağlar ve bileşenleri yönünden zengindir (Alım ve Kaya, 2005, s. 63).

Yörede starking, golden, uzun elma gibi çok çeşitli elma türleri yetiştirilmektedir. Fakat bunlardan en ilginç olanı uzun elmadır. Yapılan araştırmalara göre uzun elma Kafkas kökenli olup ülkemizde sadece Kağızman’da yetiştirilmektedir. Bu elma silindir şeklinde, uzunluğu 7-9 cm arasında değişmektedir. Oldukça tatlı olan bu elma türü ilginç görünümünün de etkisiyle pazarlarda rağbet görmektedir. Kağızman Uzun Elması 2017 yılında Türk Patent ve Marka Kurumu tarafından coğrafi işaret tescil belgesi almıştır. Kağızman’da bin 300 rakımlı arazilerde yetiştirilen uzun elma, endemik olmasının yanı sıra yavaş yavaş olgunlaşmasıyla lezzetli bir meyve olarak biliniyor.





Kağızman ilçesinde armut meyvesi de özellikle otuza yakın çeşidi ile ciddi bir potansiyele sahiptir. İlçede yetiştirilen armutların genellikle sulu ve yeme kalitesi bakımından iyi meyve etine sahiptir.

Yörenin ayrıca kendine has arpa ve buğday çeşitleri de vardır. Sebze olarak ise taze fasulye, karpuz, kavun, domates, salatalık başta olmak üzere çeşitli aromatik bitkiler (tarhun, kişniş, reyhan -fesleğen-, yeşil soğan vb) yetiştirilmektedir.

Yukarıdaki bilimsel verilerden hareketle Kağızman ekonomisi açısından “BAL”, “KAYISI” ve “TARİHİ ve KÜLTÜREL MİRASI” ilçenin sürdürülebilir yerel kalkınması için stratejik unsurlar olarak değerlendirilmektedir. Bal ve kayısının hem yeterli miktarda üretilmesi hem de yöreye özgü özellikler taşıması sebebiyle yörenin en önemli mukayeseli üstünlüğe sahip bu ürünlerini sahip olduğu doğası, tarihi ve kültürel mirası ile birlikte ilçenin kırsal turizmi için ciddi potansiyeller sunmaktadır.

7. İlçedeki Turizm Altyapısı ve Potansiyeli

İlçeye gelen yerli ve yabancı turistlerin (yabancı turist sayısı çok az) mevcut tesislerde ortalama geceleme (kalış) sayısı: 2012 yılında 1 gece, 2013 yılında 2.5 gece, 2014 yılında 2 gece, 2015 yılında 4.9 gece ve 2016 yılında ise 5.6 gece olduğu ortaya çıkmaktadır. Buna göre ilçedeki turistlerin konakladıkları gece sayısında ciddi artış söz konusudur. İlçedeki mevcut konaklama tesislerinin yıllık genel doluluk ortalaması son beş yılı dikkate aldığımızda % 15-20 arasında olup konaklama tesislerinin yeteri düzeyde doluluk oranına sahip olmadıkları görülmektedir.

Tablo: Belediye Belgeli Tesislere Giriş Sayısı, Geceleme, Ortalama Kalış Süresi ve Doluluk Oranı

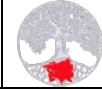
YIL	Tesis Giriş Sayısı			Geceleme Sayısı			Ortalama Kalış Süresi			Doluluk Oranı(%)		
	Yab.	Yerli	Toplam	Yab.	Yerli	Toplam	Yab.	Yerli	Toplam	Yab.	Yerli	Toplam
2016	15	1.992	2.007	66	2.354	2.420	4,4	1,2	5,6	0,46	16,49	16,95
2015	11	2.013	2.024	43	2.056	2.099	3,9	1,0	4,9	0,30	14,44	14,75
2014	1	2.073	2.074	1	2.074	2.075	1,0	1,0	2,0	0,01	14,57	14,58
2013	22	2.746	2.768	34	2.746	2.780	1,5	1,0	2,5	0,24	19,29	19,53
2012	1	2.139	2.140	1	2.140	2.141	1,0	1,0	1,0	0,01	14,99	15,00

Kaynak: <http://www.ktbyatirimisletmeler.gov.tr/TR,9858/belediye-belgeli-tesisler.html>

İlçede iki adet ruhsatlı apart otel faaliyet göstermektedir. Bu otellerden her ikisinde de 24 oda ve yaklaşık 30 adet yatak sayısı bulunmaktadır. Söz konusu oteller Tarım ve Kırsal Kalkınmayı Destekleme Kurumu'nca, Avrupa Birliği Katılım Öncesi Yardım Aracı Kırsal Kalkınma Programı (IPARD) kapsamında desteklenerek yapılan projeler olduğundan sağladığı hizmetler ve sahip olduğu teknik altyapıdan dolayı belli standartları taşımaları nedeniyle yerli ve yabancı turistler için ihtiyaca uygun konaklama tesisleridir. Bu iki otel ile birlikte ayrıca çok yakın bir tarihte faaliyete geçecek olan 24 odadan oluşan ve yine Tarım ve Kırsal Kalkınmayı Destekleme Kurumu'nun destek verdiği üçüncü bir otelin de bulunduğunu dikkate aldığımızda; ilçede otel konseptinde 72 odalı ve yaklaşık 90 yataklı hiçte azımsanmayacak bir konaklama potansiyelinin olduğu sonucu ortaya çıkmaktadır (Otellerle ilgili yatak ve oda sayıları her bir girişimcinin çalışmanın yazarlarına aktardıkları bilgiler doğrultusunda hazırlanmıştır).

Bunların dışında hali hazırda inşaatı devam eden ve yüklenici firma tarafından 2018 yılının sonbaharında teslim edilmesi ve faaliyete geçmesi beklenen ilçenin yeni modern öğretmenevinde 30 adet tek ve 15 adet de çift kişilik oda ile konaklama için alternatif bir imkân sunulmuş olacaktır (Öğretmenevi yatak ve oda sayıları ile ilgili bilgiler İlçe Milli Eğitim Müdürlüğü yetkilisinden alınmıştır).

Yukarıdaki verilerden hareketle hazırlanan aşağıdaki tabloya göre ilçede (çok kısa süre içerisinde faaliyete geçecek olanlarla birlikte) toplamda 117 oda ve 150 yataktan oluşan bir konaklama potansiyeli bulunmaktadır.



Tablo: Kağızman İlçesinde Bulunan Konaklama Tesisleri ve Kapasiteleri (2018)

Tesis Türü	Tesis Sayısı	Oda Sayısı	Yatak Sayısı
Apart Otel	3	72	90
Öğretmenevi	1	45	60
Toplam	4	117	150

Konaklamanın dışında ilçeye gelen turistlerin çeşitli ihtiyaçlarını karşılayacak bir adet AVM, restoran ve kafe gibi birçok sosyal tesis bulunmaktadır.

8. Değerlendirme, Öneriler ve Sonuç

Kağızman'ın sahip olduğu tarih, kültür ve ekonomik potansiyelini ilçenin sosyal, ekonomik, kültürel ve çevresel değerleriyle harmanlayarak “**planlama, yatırım, tanıtım ve pazarlama**” faaliyetlerine yönelik olacak şekilde bir **Master Plan** hazırlanması gerekmektedir. Bu master planda çalışmanın konusu olan kırsal turizme yönelik bazı yapılabilecekler:

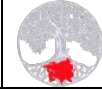
- Arkeolojik, tarihi ve kültürel mirasın yönetilmesi için planlamalar yapılarak, uygun projelerin hayata geçirilmesi. Kağızman ilçesinde bulunan arkeolojik ve tarihi merkezlerle ilgi çalışmaların geliştirilmesi ve islah edilmesine yönelik projelerin yapılması en önemli önceliklerden biri olmalıdır. Arkeolojik, tarihi ve kültürel mirasın korunarak halka tanıtılması ve sunulması, çağdaş toplumların kökenlerinin ve gelişimlerinin anlaşılmasına yardım eden önemli bir yöntemdir. Bu aynı zamanda onun korunması gerekliliğinin anlaşılmasına da yardım eden en iyi araçtır. İlçede tespit edilen petroglifler (kaya üstü resimleri) insanların ve fiziki koşulların etkisiyle ciddi zararlar görmektedir. On binlerce yıl öncesine ait arkeolojik alanların korunarak, restorasyon ve konservasyonları yapılarak, turizme kazandıracak projelerin hazırlanarak uygulamaya koyulması çok önemlidir (Bir Günde On Bin Yıl Öncesine Gitmek İster Misiniz? Projesi). Bu noktada yine yapılması gereken bir diğer husus da; ilçede bulunan ve şimdiye kadar tespit edilen petrogliflerin, UNESCO'nun dünya kültür mirası koruma listesine⁵ alınması için girişimlerin başlatılması gerekmektedir.
- İlçedeki arkeolojik ve tarihi alanlara yönelik turizm faaliyetlerin ivme kazanması amacıyla Arkeoloji, Tarih ve Doğayı Birleştiren Yürüyüş Rotaları/Parkurları Projesi, ve yine bu kapsamda Doğa Fotoğrafçılığı ve Bitki Koleksiyonu Projeleri,
- Sahip olduğu zengin kaya üstü resimleri potansiyeli ile özel ilgi sahiplerine yönelik Mağara Turizmi Projeleri,
- İlçede ekolojik bir yaşam sunan bağ ve bahçelerin düzenlenerek ve içlerine prefabrik veya villa tipi küçük evler yapılarak ve gerekirse devre mülk şeklinde kiraya verilmesini sağlayacak Kağızman Bağları Projesi,
- Kendine has aroması, kokusu ve lezzeti bakımından son derece zengin olan başta kayısı ve elma olmak üzere yetiştirilen meyvelerin belirli programlar dahilinde ekiminden hasadına, çiçeklenmesinden meyve verme zamanına kadar farklı aşamalarında yerli ve yabancı ziyaretçilerin bizzat bulunmasını sağlayarak bölgeye çekecek kendin topla aktiviteleri ile doğrudan tüketiciye ulaştırılması sağlanarak, pazarlama sıkıntılarının önemli ölçüde giderebilecek Birlikte Hasat Yapalım Projeleri,

⁵ Kazakistan'da başkent Almatı'nın 170 kilometre uzağında Tamgalı Petroglifleri UNESCO'nun dünya kültür mirası koruma listesinde ikinci sırasında yer almaktadır.



- Yörede yetiştirilen bir diğer meyve olan Dut ve bundan yapılan başlıca ürünler olan pestil ve pekmez başta olmak üzere yörede yapılan ürünlerin ve yemeklerin kökeni ve kültürüyle birlikte onların üretim süreçlerini ve içeriğini de tanıtım ve pazarlama açısından gastronomi turizmüne yönelik Birlikte Pekmez ve Pestil Yapalım Projeleri,
- Kilise ve cami potansiyeline yönelik İnanç Turizmi Projeleri,
- Ortaçağ'dan kalma kale ve kulelerine yönelik özel olarak ilgilenen ziyaretçileri bölgeye çekecek Tarih Projeleri,
- 150-200 yıllık geçmişe sahip olan ve klasik Rus Mimarisi ile harmanlanan Kağızman Evlerine dönük Kağızman'a Özgü Ev ve Apart Otel Projeleri,
- Sarıkamış-Kağızman Yaban Hayatı Geliştirme Sahasına yönelik Yaban Hayatı Gözlemciliği Projeleri,
- Sahip olduğu Aras ve Aras Vadisi'ni kapsayacak Doğa Sporları Projeleri,
- Yerel halkta turizm bilincinin oluşmasına ve gelişmesine katkı yapacak Turizm Farkındalık Projeleri,
- Yöreye özgü yerel topraklarda üretilmiş organik ürünlerin işlenerek, pazarlanmasına yönelik Organik Ürün Pazarı/Köy Pazarı Projeleri,
- Yöresel el sanatları da dahil olmak üzere sahip olduğu tarihi ve kültürel zenginlikleri yansıtacak şekilde kaya tuzundan ve seramikten imal edilmeyi sağlayacak Hediyelik Eşya Üretim Projeleri,
- İlçede meyvecilikte kayısı temel meyve olarak kabul edilip bunun yanında ikincil ürünler olarak kiraz, vişne, ayva, armut, dut, elma ve ceviz gibi meyvelerin üretimini teşvik edecek Polikültür Meyve Üretim Projeleri,
- İlçe ekonomisi incelenirken yöre için "Stratejik Ürünler" olarak tespit edilen "Bal" için Arıcılık ve Bal Üretimi İle Bal Paketleme Tesisleri Projesi,
- Diğer stratejik ürün olan "Kayısı" ile ilgili olarak da Kayısı helvası, kayısı cezeryesi, kayısı cipsi (çerez), çikolata kaplı kayısı ürünleri, kurutulmuş şurupsuz veya şeker şuruplu kayısı, kayısı konservesi, kayısı çayı, dondurulmuş kayısı (şeker şuruplu), ve toz kayısı içeceği vb. yönelik Kayısı ve Kayısıdan Üretilmiş Ürünler Projesi,
- İlçenin sahip olduğu kaya tuzu ve atıl durumda olan kaya tuzu fabrikasındaki mağara tarzı ocakların astım ve bronşit hastalarına yönelik Sağlık Turizmi Projesi,
- İnsanları ve bütün ilgilileri bir araya getirecek yerel ve ulusal basında haberler konu olacak, ilçenin sahip olduğu mevcut potansiyelleri de dikkate alacak şekilde geleneksel hale getirilmeye müsait Festival ve Fuar Projeleri,
- Kentin imar konusuyla alakalı olan mevcut şehirlerarası ve şehir içi terminalin ilçede daha uygun bir alana taşınmasına yönelik Terminal Projesi,
- Kentin imarı ile ilgili olarak şehir içi yollar ve mahalle yollarının çağdaş bir hale getirilmesine yönelik Şehir İçi Ulaşım projeleri,
- İlçe dışındaki Kağızmanlılar için (yaklaşık 100.000 kişi) Hemşehri Varlığını Değerlendirme Projesi,
- Çöven (Gypsophila), Salep (Orkide), Kağızman Lalesi (Tulipa kaghyzmanica), Işkın (Rheum ribes), Çaçır (Ferula) başta olmak üzere sahip olduğu endemik ve aromatik bitkilere yönelik "Endemik-Şifalı-Aromatik Bitki Yetiştiriciliği Projeleri"

Yapılacak çalışmalar konusunda öncelikle ilgili kurumların desteği ile yerel yönetimler konusunda lider bir üniversitenin öncülüğünde ilçenin ekonomisini, kültürel ve doğal kaynaklarını ortaya çıkaracak bir "**envanter çalışması**" yürütülmelidir. Buradan çıkacak sonuç neticesinde Kalkınma Bakanlığı ile Kültür ve Turizm Bakanlığı başta olmak üzere, Kars Valiliği ve konunun uzmanı üniversitelerden alınacak katkılarla "**Kağızman Ekonomisinin**"



Canlandırılması, Doğal ve Kültürel Değerlerin Korunması, Geliştirilmesi Ve Turizmin Çeşitlendirilmesi Master Planı” hazırlanmalıdır.

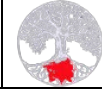
Yukarıda ifade edilen teşebbüsler –turizm özellikle de kırsal turizm alanında- hayata geçirilebilirse ilçe, bir destinasyon ve cazibe merkezi olabilecektir.

REFERENCES

- Alım, M., Kaya, G., 2005. Iğdır’da Kayısı Tarımı ve Başlıca Sorunları. Doğu Coğrafya Dergisi, Cilt 10, Sayı 14, 47-66.
- Aliyeva, M. A., 2012. Aynı Halk İnanışlı Kars ve Azerbaycan Türklerinin Ortak Projeleri. Geçmişten Geleceğe Her Yönüyle Kağızman Sempozyumu kitabı içinde (ss. 484-496). Ankara: Savaş Yayınevi.
- Anadolu Medeniyetleri Müzesi:
- <http://www.anadolumedeniyetlerimuzesi.gov.tr/TR,77778/paleolitik-cag.html> (Erişim Tarihi: 10 Ocak 2018).
- Ashley, C., Roe, D. ve Goodwin, H., 2001. Pro-Poor Tourism Strategies: Making Tourism Work for the Poor. Overseas Development Institute, International Institute for Environment and Development, and Centre for Responsible Tourism, University of Greenwich, London.
- Atalay, İ., 1983. Türkiye Vejetasyon Coğrafyasına Giriş. Yayın No:19, İzmir: Ege Üniversitesi Edebiyat Fakültesi Yayınları.
- Bahar, O. ve Kozak, M., 2008. “Tourism Economics: Concepts and Practices”, ABD, New York: Nova Publishers
- Belli, O., 2007. Kars Bölgesi’nde Keşfedilen Tarih Öncesi Döneme Ait Kayaüstü Resimleri. II. Kent Kurultayı kitabı içinde (ss. 30-37), Yayın No: 21, Kars: Kars Belediyesi Kültür Yayınları.
- Belli, O., 2013. Doğu Anadolu’nun En Önemli Kültür Irmağı: Aras. I. Uluslar Arası Aras Havzası Sempozyumu, İstanbul.
- Bilgin, K. U., 2009. Sunuş ve Önsöz, Ulusal Kalkınma ve Yerel Yönetimler-1, TODAİE Yayın No: 351, Birinci Basım, Ankara: Desen Ofset.
- Ceylan, A., 2008-a. Kağızman’da Tarihi ve Arkeolojik Araştırmalar. Sosyal Bilimler Enstitüsü Dergisi Sayı 1, Bahar, 73-92.
- Ceylan, A., 2008-b. Doğu Anadolu Araştırmaları (Erzurum-Erzincan-Kars-Iğdır), Erzurum: Güneş Vakfı Yayınları.
- Ceylan, N., 2007. Kağızman’da Tarihi ve Arkeolojik Araştırmalar. Yayınlanmamış Yüksek Lisans Tezi, Kars: Kafkas Üniversitesi, Sosyal Bilimler Enstitüsü.
- Ceylan, N., 2016. Yağlıca Kalesi’nde Yılan Figürü ve Türklerde Yılan Simgesi. SUTAD, Bahar (39), 409-421.
- Çeken, H., Karadağ, L., Dalgın, T., 2007. Kırsal Kalkınmada Yeni Bir Yaklaşım Kırsal Turizm ve Türkiye’ye Yönelik Teorik Bir Çalışma. Artvin Çoruh Üniversitesi Orman Fakültesi Dergisi, 7:(1),1-14.
- Demir, N., 2009. Türk Tarihinin ve Kültürünün Kaynağı Olarak Kaya Üzeri Resimler (Petroglifler) ve Yazılar. Journal of World of Turks, ZfWT Vol. 1, No:1, 5-19. <http://diweltuertuerken.org/index.php/zfwt/article/viewarticle/33>
- Dokuyucu, Ş.M., 2012. Anadolu’da En Çok Kaya Üstü Resimlerine Sahip Kağızman İlçesinin Arkeolojik Olarak Cazibe Merkezi Haline Gelmesi Gerektiğine Ait Bir Değerlendirme. Geçmişten Geleceğe Her Yönüyle Kağızman Sempozyumu kitabı içinde (ss. 131-147). Ankara: Savaş Yayınevi.



- Emrealp, S., 2005. Türkiye Yerel Gündem 21 Programı-Yerel Gündem 21 Uygulamalarına Yönelik Kolaylaştırıcı Bilgiler El kitabı, İstanbul: IULA-EMME (UCLG-MEWA) Yayını.
- Erentöz, C., 1954. Aras Havzasının Jeolojisi. Cilt:5, Sayı:1-2, Ankara: Türkiye Jeoloji Kurumu Bülteni.
- Global Heritage Fund. http://ghn.globalheritagefund.org/uploads/library/doc_499.pdf, (Erişim Tarihi: 20 Haziran 2016).
- Gül, H., 2004. Ekonomik Kalkınmada Yerel Alternatifler. Kentsel Ekonomik Araştırmalar Sempozyumu, Ankara, Cilt 1, DPT Yayını, s. 201- 219 <http://ekutup.dpt.gov.tr/bolgesel/keas-I.pdf> (Erişim Tarihi: 20 Haziran 2017).
- Hanciuc N., 2002. Agri-Tourism and Sustainable Development, Economic Independence Publishing, Pitesti, p.110.
- Holmberg, J. ve Sandbrook, R., 1992. Sustainable Development: What Is to Be Done? Making Development Sustainable: Redefining Institutions, Policy, and Economics. (Ed. J. Holmberg). International Institute for Environment and Development, p. 19-38, Island Press, Washington, D.C.
- İmat F., Bababeyli N., Özdemir M., Yaung M., 2012. Kars-Kağızman (Türkiye), Gemikaya (Azerbaycan), Ulsan (Güney Kore) ve Alta (Norveç) Kaya Petrogliflerinin Benzer Özellikleri ve Motiflerine Dair. Journal of World of Turks, ZfWT Vol. 4, No. 3, :203-219 http://www.dieweltdertuerken.org/index.php/ZfWT/article/view/403/imat_bababeyli
- Kars İli Kültür Envanteri (2009). Kars: il Kültür ve Turizm Müdürlüğü Yayınları
- Kaya, A., 2012. Ortaçağda Anadolu'nun Fetih Yollarından/Kapılarında Birisi: Kağızman. Geçmişten Geleceğe Her Yönüyle Kağızman Sempozyumu kitabı içinde (ss. 19-26). Ankara: Savaş Yayınevi.
- Kılıç, R., 1999. Kanunî Sultan Süleyman'ın İrakeyn Seferi'nde (1533-1535) Doğu ve Güneydoğu Anadolu'daki Gelişmeler. Bilig Dergisi, Bahar, S. 9, 115-131.
- Kırzioğlu, M.F., 1995. Kafkas ve Kafkasya Deyimlerinin Menşei ve Anlamı. I. Millî Kafkas Sempozyumu. <http://www.ahiska.org.tr/wp-content/uploads/39-4.pdf>
- Kızılaslan, N., ve Ünal, T., 2013. Manisa Spil Dağı Milli Parkı Kırsal Turizm Potansiyelinin Belirlenmesi, Gaziosmanpaşa Bilimsel Araştırma Dergisi, Sayı: 7, 10-29.
- Koday, Z., 2004. Kağızman İlçesinde Meyvecilik, Doğu Coğrafya Dergisi, Cilt:9, Sayı:12, 189-206. <http://e-dergi.atauni.edu.tr/ataunidcd/article/download/1021006211/1021005932>.
- Kotler Philip, Gary Armstrong, 2004. Principles of Marketing, Upper Saddle River, New Jersey.
- Küçük M., 2013. Çamlık Kasabası Turizm Potansiyelinin Değerlendirilmesi İçin Çözüm Önerileri. Uluslar arası Sosyal ve Ekonomik Bilimler Dergisi 3(2), 35-45.
- Liu, A., 2006. "Tourism in Rural Areas: Kedah, Malaysia", Tourism Management, 27(5): 878- 889.
- Loulanski, T., & Loulanski, V., 2011. The Sustainable Integration of Cultural Heritage and Tourism: A Meta-study. Journal of Sustainable Tourism, 19(7), 837-862.
- Mengi, A., Algan, N., 2003. Küreselleşme ve Yerelleşme Çağında Bölgesel Sürdürülebilir Gelişme AB ve Türkiye Örneği, Ankara: Siyasal Kitabevi.
- Okech, R., Haghiri, M. & George, B. R. (2012). Rural Tourism as a Sustainable Development Alternative: An Analysis with Special Reference to Luanda, Kenya Culture, 6 (03), 36-53.



- Roma Antlaşması: <http://www.ikv.org.tr/images/files/A2-tr.pdf>
- Uçar M, Çeken H, Ökten Ş., 2010. Kırsal Turizm ve Kırsal Kalkınma (Fethiye Örneği), Detay Yayıncılık. No. 13188, 162 s., Ankara.
- Uzun, S., 1991. Kağızman ve Çevresinin Fizikî Coğrafyası, Atatürk Üniversitesi Sosyal Bilimler Enstitüsü Yayınlanmamış Doktora Tezi.
- Yalçın, A., Karabudak G., Yalçın, S., 2012. Kağızman Ekonomisi ve İhracat Potansiyeli Olan Ürünlerin Değerlendirilmesi. Geçmişten Geleceğe Her Yönüyle Kağızman Sempozyumu kitabı içinde (ss. 441-453). Ankara: Savaş Yayınevi.
- Yalçın, A., Yalçın, S., 2016. Sürdürülebilir Yerel Kalkınma Model Önerisi: Kağızman İlçesi, Basım sayısı:1, ISBN:978-605-9663-39-7, Ankara: Nobel Bilimsel Eserler.
- Yalçın, A., Yalçın, S., Alıcı, C., 2012. Sürdürülebilir Bir Yerel Kalkınma Modeli Olarak Cittaslow Ağı ve Kağızman'ın Üyelik Potansiyeli. Geçmişten Geleceğe Her Yönüyle Kağızman Sempozyumu kitabı içinde (ss. 424-440). Ankara: Savaş Yayınevi.
- YHGS, 2012. Sarıkamış-Kağızman Yaban Hayatı Geliştirme Sahası Yönetim ve Gelişme Planı, Orman ve Su İşleri Bakanlığı Doğa Koruma ve Milli Parklar Genel Müdürlüğü, http://bolge13.ormansu.gov.tr/13bolge/Files/duyurular/Sarikami_Kagizman_yhgs_plan.pdf
- Yıldırım, U., Şerif Ö., 2003. Sürdürülebilir Kalkınma Yaklaşımının Türkiye'ye Yansımaları: GAP'ta Sürdürülebilir Kalkınma ve Yerel Gündem 21, Çağdaş Yerel Yönetimler, Cilt 12, Sayı 4, Ekim, 6-27.
- Yüksel, E., 2007. Mondros Mütarekesi'nden Kurtuluşa Kağızman ve Çevresinde Ermeni Tedhişi (30 Ekim 1918-1 Ekim 1920). Yayınlanmamış Yüksek Lisans Tezi, Kars: Kafkas Üniversitesi, Sosyal Bilimler Enstitüsü.